

## บทที่ 2

### ผลการปฏิบัติตามมาตรการป้องกันและแก้ไขผลกระทบสิ่งแวดล้อม และมาตรการติดตามตรวจสอบผลกระทบสิ่งแวดล้อม

โครงการ Kave Ava (เคฟ เอวา) ได้ติดตามมาตรการป้องกันและแก้ไขผลกระทบสิ่งแวดล้อม และมาตรการติดตามตรวจสอบผลกระทบสิ่งแวดล้อม ที่กำหนดในรายงานการวิเคราะห์ผลกระทบสิ่งแวดล้อม โครงการ Kave Ava (เคฟ เอวา) ของ บริษัท เซ็นทรัลพัฒนา จำกัด (มหาชน) ซึ่งผลการพิจารณาได้รับการเห็นชอบจากสำนักงานนโยบายและแผนทรัพยากรธรรมชาติและสิ่งแวดล้อม (สผ.) ตามหนังสือ เลขที่ ทส 1010.5/13238.1 ลงวันที่ 26 สิงหาคม 2564 (ภาคผนวก ก) ต้องยึดถือปฏิบัติตามมาตรการป้องกันและแก้ไขผลกระทบสิ่งแวดล้อมที่เสนอไว้ในรายงานฯ ดังนั้น จึงได้เสนอผลการปฏิบัติตามมาตรการป้องกันและแก้ไขผลกระทบสิ่งแวดล้อม โดยครอบคลุมปัจจัยทางสิ่งแวดล้อมที่สำคัญ ได้แก่

1. มาตรการทั่วไป
2. การสนองต่อมาตรการป้องกัน และแก้ไขผลกระทบสิ่งแวดล้อม
3. ทรัพยากรสิ่งแวดล้อมทางกายภาพ
4. คุณค่าการใช้ประโยชน์ของมนุษย์
5. คุณค่าต่อคุณภาพชีวิต

ทั้งนี้ บริษัท สเปเชียล แล็บ เอ็นไว แอนด์ คอนซัลแตนท์ จำกัด ได้ทำการติดตามตรวจสอบผลการปฏิบัติตามมาตรการป้องกัน และแก้ไขผลกระทบสิ่งแวดล้อม ในระยะดำเนินการระหว่างเดือนกรกฎาคม ถึงเดือนธันวาคม พ.ศ. 2568 ซึ่งมีรายละเอียดผลการดำเนินการตามมาตรการป้องกันแก้ไข และลดผลกระทบสิ่งแวดล้อม แสดงดังตารางที่ 2-1

ตารางที่ 2-1 มาตรการป้องกันและแก้ไขผลกระทบสิ่งแวดล้อมในระยะดำเนินการของโครงการ Kave Ava (เคฟ เอวา)

ผลกระทบสิ่งแวดล้อม	มาตรการป้องกันและแก้ไข ผลกระทบสิ่งแวดล้อม	ผลการปฏิบัติตามมาตรการ	ปัญหาอุปสรรค ข้อเสนอแนะ/ แนวทางแก้ไข	เอกสารประกอบผล การปฏิบัติตามมาตรการ
1. มาตรการทั่วไป	โครงการจะต้องปฏิบัติตามมาตรการป้องกันและ แก้ไขผลกระทบสิ่งแวดล้อม และมาตรการติดตาม ตรวจสอบผลกระทบสิ่งแวดล้อมตามที่เสนอไว้ใน รายงานการประเมินผลกระทบสิ่งแวดล้อมโครงการ KAVE AVA (เคฟ เอวา) ตั้งอยู่ถนนเลียบคลองส่งน้ำ เชียงรากใหญ่-บางขัน ตำบลคลองหนึ่ง อำเภอคลอง หลวง จังหวัดปทุมธานี ดำเนินการโดยบริษัท ทียู พร็อพเพอร์ตี้ จำกัด โดยโครงการประกอบด้วย อาคารชุดพักอาศัย ขนาดความสูง 8 ชั้น จำนวน 5 อาคาร แต่ละอาคารมีความสูง 22.90 เมตร (อาคาร A ความสูงวัดถึงระดับพื้นชั้นหลังคา ส่วน อาคาร B C D และ E ความสูงวัดถึงระดับพื้นชั้น ดาดฟ้า) มีจำนวนห้องชุดรวมทั้งสิ้น 1,291 ห้อง (แบ่งเป็นห้อง ชุดพักอาศัย 1,278 ห้อง และห้องชุด เพื่อการพาณิชย์ (ร้านค้า) 13 ห้อง ) และอาคาร สันทนาการ (อาคาร F และ G) ขนาดความสูง 2 และ 3 ชั้น มีความสูง 2.55 และ 11.65 เมตร (ความสูงวัด ถึง ระดับพื้นชั้นดาดฟ้า) จำนวน 2 อาคาร	- โครงการถือปฏิบัติตามมาตรการป้องกันและลดผลกระทบ สิ่งแวดล้อม และมาตรการติดตามตรวจสอบคุณภาพสิ่งแวดล้อม ที่เสนอไว้ในรายงานการประเมินผลกระทบสิ่งแวดล้อม (EIA) โครงการ KAVE AVA (เคฟ เอวา) ตามหนังสือเลขที่ ทส. 1010.5/13238.1 ลงวันที่ 26 สิงหาคม 2564 อย่างเคร่งครัดโดย จะนำเสนอต่อสผ. และหน่วยงานที่เกี่ยวข้องรับทราบทุก 6 เดือน	-	ภาคผนวก ก

ตารางที่ 2-1 (ต่อ) มาตรการป้องกันและแก้ไขผลกระทบสิ่งแวดล้อมในระยะดำเนินการของโครงการ Kave Ava (เคฟ เอวา)

ผลกระทบสิ่งแวดล้อม	มาตรการป้องกันและแก้ไข ผลกระทบสิ่งแวดล้อม	ผลการปฏิบัติตามมาตรการ	ปัญหาอุปสรรค ข้อเสนอแนะ/ แนวทางแก้ไข	เอกสารประกอบผล การปฏิบัติตามมาตรการ
1. มาตรการทั่วไป (ต่อ)	2. โครงการจะต้องบันทึกผลการติดตามตรวจสอบการดำเนินการหรือการปฏิบัติตามมาตรการป้องกันและแก้ไขผลกระทบ สิ่งแวดล้อมและมาตรการติดตามตรวจสอบผลกระทบสิ่งแวดล้อม ตามที่เสนอไว้ใน รายงานการวิเคราะห์ผลกระทบสิ่งแวดล้อม และส่งผลการดำเนินการมายังหน่วยงานอนุญาตและสำนักงานนโยบายและแผนทรัพยากรธรรมชาติและสิ่งแวดล้อม ตามแนวทางการเสนอรายงานผลการปฏิบัติตาม มาตรการป้องกันและแก้ไขผลกระทบสิ่งแวดล้อม และมาตรการติดตามตรวจสอบผลกระทบสิ่งแวดล้อม	- ดำเนินการตรวจสอบ และจัดทำรายงานผลการปฏิบัติตามมาตรการป้องกันและแก้ไขผลกระทบสิ่งแวดล้อม และมาตรการติดตามตรวจสอบผลกระทบสิ่งแวดล้อม ระยะดำเนินการ (ระหว่างเดือนระหว่างเดือนกรกฎาคม ถึงเดือนธันวาคม พ.ศ. 2568)		
	3. ในกรณีที่โครงการมีความจำเป็นต้องเปลี่ยนแปลงรายละเอียดโครงการ หรือมาตรการป้องกันและแก้ไขผลกระทบสิ่งแวดล้อม และมาตรการติดตามตรวจสอบผลกระทบสิ่งแวดล้อม ตามที่เสนอไว้ในรายงานการประเมินผลกระทบสิ่งแวดล้อมที่ได้รับความเห็นชอบไว้ แล้วให้โครงการแจ้งให้หน่วยงานที่มีอำนาจหน้าที่ในการพิจารณาอนุมัติหรืออนุญาตดำเนินการ ดังนี้	- โครงการปฏิบัติตามมาตรการป้องกัน และลดผลกระทบสิ่งแวดล้อม และมาตรการติดตามตรวจสอบคุณภาพสิ่งแวดล้อมอย่างเคร่งครัด ณ ปัจจุบัน ยังไม่มีการเปลี่ยนแปลงรายละเอียดโครงการ หรือมาตรการป้องกันและแก้ไขผลกระทบสิ่งแวดล้อม หากมีการเปลี่ยนแปลงจะดำเนินการตามขั้นตอนอย่างเคร่งครัด		

ตารางที่ 2-1 (ต่อ) มาตรการป้องกันและแก้ไขผลกระทบสิ่งแวดล้อมในระยะดำเนินการของโครงการ Kave Ava (เคฟ เอวา)

ผลกระทบสิ่งแวดล้อม	มาตรการป้องกันและแก้ไข ผลกระทบสิ่งแวดล้อม	ผลการปฏิบัติตามมาตรการ	ปัญหาอุปสรรค ข้อเสนอแนะ/ แนวทางแก้ไข	เอกสารประกอบผล การปฏิบัติตามมาตรการ
1. มาตรการทั่วไป (ต่อ)	<p>3.1 หากหน่วยงานผู้อนุมัติหรืออนุญาตเห็นว่าการเปลี่ยนแปลงดังกล่าว เกิดผลดีต่อสิ่งแวดล้อมมากกว่า หรือเทียบเท่ามาตรการที่กำหนดไว้ในรายงานการ ประเมินผลกระทบสิ่งแวดล้อมที่ได้รับความเห็นชอบไว้ แล้ว ให้หน่วยงานผู้อนุมัติ หรืออนุญาตรับจดทะเบียน ให้เป็นไปตามหลักเกณฑ์ และเงื่อนไขที่กำหนดไว้ในกฎหมายนั้น ๆ ต่อไป พร้อมกับให้จัดทำสำเนาการเปลี่ยนแปลงดังกล่าวข้างต้นที่รับจดทะเบียนไว้แจ้งให้กับสำนักงานนโยบายและแผนทรัพยากรธรรมชาติและ สิ่งแวดล้อม เพื่อทราบ</p> <p>3.2 หากหน่วยงานผู้อนุมัติ หรืออนุญาต เห็นว่าการเปลี่ยนแปลงดังกล่าว อาจกระทบต่อสาระสำคัญใน รายงานการ ประเมินผลกระทบสิ่งแวดล้อมที่ได้รับความ เห็นชอบไว้แล้ว ให้หน่วยงานผู้อนุมัติ หรืออนุญาต จัดส่งรายงานการเปลี่ยนแปลงดังกล่าว ให้สำนักงานนโยบาย และแผนทรัพยากรธรรมชาติและ สิ่งแวดล้อม เพื่อเสนอ ให้คณะกรรมการผู้ชำนาญการพิจารณา รายงานการ ประเมินผลกระทบสิ่งแวดล้อม (คชก.) ชุดที่เกี่ยวข้องให้ ความเห็นชอบประกอบก่อนดำเนินการเปลี่ยนแปลงและ เมื่อโครงการได้รับอนุมัติหรืออนุญาตให้มีการเปลี่ยนแปลงให้หน่วยงานผู้อนุมัติหรืออนุญาตแจ้งผล การเปลี่ยนแปลงดังกล่าวให้สำนักงานนโยบายและแผน ทรัพยากรธรรมชาติและสิ่งแวดล้อม เพื่อทราบ</p>	- โครงการปฏิบัติตามมาตรการป้องกันและลดผลกระทบสิ่งแวดล้อม และมาตรการติดตามตรวจสอบคุณภาพสิ่งแวดล้อมอย่างเคร่งครัด ณ ปัจจุบัน ยังไม่มีการเปลี่ยนแปลงรายละเอียดโครงการ หรือมาตรการป้องกันและแก้ไขผลกระทบสิ่งแวดล้อม หากมีการเปลี่ยนแปลงจะดำเนินการตามขั้นตอนอย่างเคร่งครัด	-	-

ตารางที่ 2-1 (ต่อ) มาตรการป้องกันและแก้ไขผลกระทบสิ่งแวดล้อมในระยะดำเนินการของโครงการ Kave Ava (เคฟ เอวา)

ผลกระทบสิ่งแวดล้อม	มาตรการป้องกัน และแก้ไขผลกระทบสิ่งแวดล้อม	ผลการปฏิบัติตามมาตรการ	ปัญหาอุปสรรค ข้อเสนอแนะ/ แนวทางแก้ไข	เอกสารประกอบผล การปฏิบัติตามมาตรการ
2. ทรัพยากรสิ่งแวดล้อม ทางกายภาพ 1.1 ลักษณะภูมิประเทศ	1. จัดให้มีกำแพงกันดิน ความสูง 2.35 เมตร ด้านทิศใต้ และทิศตะวันตก เพื่อป้องกันการพังทลายของดิน 2. จัดให้มีรั้วรอบพื้นที่โครงการเพื่อกันขอบเขตพื้นที่อย่างชัดเจน 3. จัดให้มีการปลูกไม้ยืนต้น ไม้พุ่ม ไม้คลุมดิน ภายในโครงการ โดยเฉพาะบริเวณแนวเขตที่ดินเพื่อให้พืชช่วยยึดหน้าดิน	- จัดให้มีกำแพงกันดิน ความสูง 2.35 เมตร ด้านทิศใต้ และทิศตะวันตก เพื่อป้องกันการพังทลายของดิน - จัดให้มีรั้วรอบพื้นที่โครงการเพื่อกันขอบเขตพื้นที่อย่างชัดเจน - จัดให้มีการปลูกไม้ยืนต้น ไม้พุ่ม ไม้คลุมดิน ภายในโครงการ โดยเฉพาะบริเวณแนวเขตที่ดินเพื่อให้พืชช่วยยึดหน้าดิน	-	ภาพที่ 2-1
	1. ควบคุมความเร็วของรถภายในโครงการ เช่น ป้ายจำกัดความเร็ว สันนูนลดความเร็วเพื่อไม่ให้เกิดการฟุ้งกระจายของฝุ่นบนผิวถนน 2. จัดทำป้ายและสัญลักษณ์จราจรบนพื้นทางให้ชัดเจน และไม่ก่อให้เกิดความสับสนของผู้ขับขี่ ทำให้การเคลื่อนตัวของรถในโครงการ และบริเวณทางเข้า-ออกโครงการสามารถทำได้อย่างดี และปลอดภัย	- โครงการได้จัดทำป้ายจำกัดความเร็ว สันนูนลดความเร็วเพื่อไม่ให้เกิดการฟุ้งกระจายของฝุ่นบนผิวถนน - โครงการจัดทำป้ายและสัญลักษณ์จราจรบนพื้นทางให้ชัดเจน และไม่ก่อให้เกิดความสับสนของผู้ขับขี่ ทำให้การเคลื่อนตัวของรถในโครงการ และบริเวณทางเข้า-ออกโครงการสามารถทำได้เป็นอย่างดีและปลอดภัย	-	ภาพที่ 2-2

ตารางที่ 2-1 (ต่อ) มาตรการป้องกันและแก้ไขผลกระทบสิ่งแวดล้อมในระยะดำเนินการของโครงการ Kave Ava (เคฟ เอวา)

ผลกระทบสิ่งแวดล้อม	มาตรการป้องกัน และแก้ไขผลกระทบสิ่งแวดล้อม	ผลการปฏิบัติตามมาตรการ	ปัญหาอุปสรรค ข้อเสนอแนะ/ แนวทางแก้ไข	เอกสารประกอบผล การปฏิบัติตามมาตรการ
2. ทรัพยากรสิ่งแวดล้อม ทางกายภาพ 2.1 ลักษณะภูมิประเทศ	1. จัดให้มีกำแพงกันดิน ความสูง 2.35 เมตร ด้านทิศใต้ และทิศตะวันตก เพื่อป้องกันการพังทลายของดิน	- จัดให้มีกำแพงกันดิน ความสูง 2.35 เมตร ด้านทิศใต้ และทิศตะวันตก เพื่อป้องกันการพังทลายของดิน	-	ภาพที่ 2-1 ภาพที่ 2-4
	2. จัดให้มีรั้วรอบพื้นที่โครงการเพื่อกันขอบเขตพื้นที่อย่างชัดเจน	- จัดให้มีรั้วรอบพื้นที่โครงการเพื่อกันขอบเขตพื้นที่อย่างชัดเจน		
	3. จัดให้มีการปลูกไม้ยืนต้น ไม้พุ่ม ไม้คลุมดิน ภายในโครงการ โดยเฉพาะบริเวณแนวเขตที่ดินเพื่อให้พืชช่วยยึดหน้าดิน	- จัดให้มีการปลูกไม้ยืนต้น ไม้พุ่ม ไม้คลุมดิน ภายในโครงการ โดยเฉพาะบริเวณแนวเขตที่ดินเพื่อให้พืชช่วยยึดหน้าดิน		
2.2 คุณภาพอากาศ 1) ฝุ่นละออง	1. ควบคุมความเร็วของรถภายในโครงการ เช่น ป้ายจำกัดความเร็ว สันนุนลดความเร็วเพื่อไม่ให้เกิดการฟุ้งกระจายของฝุ่นบนผิวถนน	- โครงการได้จัดทำป้ายจำกัดความเร็ว สันนุนลดความเร็วเพื่อไม่ให้เกิดการฟุ้งกระจายของฝุ่นบนผิวถนน	-	ภาพที่ 2-2
	2. จัดทำป้ายและสัญลักษณ์จราจรบนพื้นทางให้ชัดเจน และไม่ก่อให้เกิดความสับสนของผู้ขับขี่ ทำให้การเคลื่อนตัวของรถในโครงการ และบริเวณทางเข้า-ออกโครงการสามารถทำได้ อย่างดี และปลอดภัย	- โครงการจัดทำป้ายและสัญลักษณ์จราจรบนพื้นทางให้ชัดเจน และไม่ก่อให้เกิดความสับสนของผู้ขับขี่ ทำให้การเคลื่อนตัวของรถในโครงการ และบริเวณทางเข้า-ออกโครงการสามารถทำได้ อย่างดี และปลอดภัย		

ตารางที่ 2-1 (ต่อ) มาตรการป้องกันและแก้ไขผลกระทบสิ่งแวดล้อมในระยะดำเนินการของโครงการ Kave Ava (เคฟ เอวา)

ผลกระทบสิ่งแวดล้อม	มาตรการป้องกัน และแก้ไขผลกระทบสิ่งแวดล้อม	ผลการปฏิบัติตามมาตรการ	ปัญหาอุปสรรค ข้อเสนอแนะ/ แนวทางแก้ไข	เอกสารประกอบผล การปฏิบัติตามมาตรการ
2) มลพิษทาง อากาศ	1. จัดให้ที่จอดรถชั้นที่ 1 มีลักษณะเปิดโล่งไม่ปิดทึบ มีลมพัดผ่านตลอดเวลา สามารถระบายอากาศอย่างสะดวกตลอดเวลา มิให้เกิดการสะสมของมลพิษ	- โครงการได้มีที่จอดรถชั้นที่ 1 มีลักษณะเปิดโล่งไม่ปิดทึบ มีลมพัดผ่านตลอดเวลา สามารถระบายอากาศอย่างสะดวกตลอดเวลา มิให้เกิดการสะสมของมลพิษ	-	ภาพที่ 2-3
	2. ติดตั้งป้ายห้ามติดเครื่องยนต์ทิ้งไว้ภายในบริเวณพื้นที่จอดรถ ให้สามารถสังเกตได้อย่างชัดเจน และทั่วถึง	- โครงการได้ทำการติดตั้งป้ายห้ามติดเครื่องยนต์ทิ้งไว้ภายในบริเวณพื้นที่จอดรถ ให้สามารถสังเกตได้อย่างชัดเจน และทั่วถึง		ภาพที่ 2-2
	3. ควบคุมความเร็วของรถภายในโครงการ เช่น ป้ายจำกัดความเร็ว สันนุลความเร็วเพื่อไม่ให้เกิดการฟุ้งกระจายของฝุ่นบนผิวถนน	- โครงการได้จัดทำป้ายจำกัดความเร็ว สันนุลความเร็วเพื่อไม่ให้เกิดการฟุ้งกระจายของฝุ่นบนผิวถนน		ภาพที่ 2-2
	4. จัดทำป้ายและสัญลักษณ์จราจรบนพื้นทางให้ชัดเจน และไม่ก่อให้เกิดความสับสนของผู้ขับขี่ ทำให้การเคลื่อนตัวของรถในโครงการ และบริเวณทางเข้า-ออกโครงการสามารถทำได้เป็นอย่างดีและปลอดภัย	- โครงการได้จัดทำจัดทำป้ายและสัญลักษณ์จราจรบนพื้นทางให้ชัดเจน และไม่ก่อให้เกิดความสับสนของผู้ขับขี่ ทำให้การเคลื่อนตัวของรถในโครงการ และบริเวณทางเข้า-ออกโครงการสามารถทำได้เป็นอย่างดี และปลอดภัย		ภาพที่ 2-2
	5. จัดให้มีพื้นที่สีเขียว ขนาดพื้นที่รวม 4,046.06 ตารางเมตร เพื่อให้ต้นไม้ดังกล่าวช่วยดูดซับก๊าซคาร์บอนมอนอกไซด์ โดยพันธุ์ไม้ที่โครงการเลือกปลูกสามารถดูดซับก๊าซคาร์บอนมอนอกไซด์ได้เพียงพอ	- โครงการจัดให้มีพื้นที่สีเขียว ขนาดพื้นที่รวม 4,046.04 ตารางเมตร ประกอบด้วย 1) พื้นที่สีเขียวชั้นที่ 1 2) พื้นที่สีเขียวนบนอาคาร ชั้นที่ 2 (อาคาร F, G,) , ชั้นที่ 8 (อาคาร C) และชั้นดาดฟ้า (อาคาร B, C ,D ,E)		ภาพที่ 2-4

ตารางที่ 2-1 (ต่อ) มาตรการป้องกันและแก้ไขผลกระทบสิ่งแวดล้อมในระยะดำเนินการของโครงการ Kave Ava (เคฟ เอวา)

ผลกระทบสิ่งแวดล้อม	มาตรการป้องกัน และแก้ไขผลกระทบสิ่งแวดล้อม	ผลการปฏิบัติตามมาตรการ	ปัญหาอุปสรรค ข้อเสนอแนะ/ แนวทางแก้ไข	เอกสารประกอบผล การปฏิบัติตามมาตรการ
2.3 เสียง	1. จัดทำป้ายจำกัดความเร็วของรถบนถนนภายในโครงการ เพื่อ ชะลอความเร็วของรถ และลดเสียงจากการวิ่งของรถ	- โครงการจัดทำป้ายจำกัดความเร็วของรถ บนถนนภายในโครงการ เพื่อชะลอความเร็ว ของรถ และลดเสียงจากการวิ่งของรถ	-	ภาพที่ 2-2
	2. ติดตั้งป้ายห้ามเร่งเครื่องยนต์ไว้บริเวณที่จอดรถและทางวิ่ง ภายในโครงการให้เห็นอย่างชัดเจน	- โครงการได้ทำการติดตั้งป้ายห้ามเร่งเครื่องยนต์ ไว้บริเวณที่จอดรถและทางวิ่งภายในโครงการให้ เห็นอย่างชัดเจน		-
	3. นิติบุคคลอาคารชุดที่บริหารโครงการจะต้องกำหนดกฎระเบียบ การพักอาศัยไม่ให้มีการส่งเสียงดังรบกวนผู้อยู่อาศัยข้างเคียง	- โครงการได้มีการกำหนดกฎระเบียบการพัก อาศัยไม่ให้มีการส่งเสียงดังรบกวนผู้อยู่อาศัย ข้างเคียง		-
2.4 คุณภาพน้ำ	1. โครงการจัดให้มีระบบบำบัดน้ำเสียแบบเติมอากาศชนิดตะกอน เร่ง (Activated Sludge) จำนวน 5 ชุด ดังนี้ (1) ระบบบำบัดน้ำเสีย ขนาด 140 ลูกบาศก์เมตร/วัน (อาคาร A) จำนวน 1 ชุด สามารถรองรับน้ำเสียจากอาคาร A ที่มีปริมาณ 137 ลูกบาศก์เมตร/วัน ได้อย่างเพียงพอ (2) ระบบบำบัดน้ำเสีย ขนาด 130 ลูกบาศก์เมตร/วัน (อาคาร B และ D) จำนวน 1 ชุด/อาคาร สามารถรองรับน้ำเสียจากอาคาร B และ D ที่มีปริมาณ 128 และ 130 ลูกบาศก์เมตร/วัน ตามลำดับ ได้ อย่างเพียงพอ (3) ระบบบำบัดน้ำเสีย ขนาด 160 ลูกบาศก์เมตร/วัน (สำหรับ อาคาร C และ F) จำนวน 1 ชุด สามารถรองรับน้ำเสียจากอาคาร C และ F ที่มีปริมาณรวม 156 ลูกบาศก์เมตร/วัน ได้อย่างเพียงพอ	- โครงการมีระบบบำบัดน้ำเสียแบบเติมอากาศ ชนิดตะกอนเร่ง (Activated Sludge) จำนวน 5 ชุด ตามมาตรการป้องกัน และแก้ไขผลกระทบ สิ่งแวดล้อมที่ได้กำหนดไว้		ภาพที่ 2-5



ตารางที่ 2-1 (ต่อ) มาตรการป้องกันและแก้ไขผลกระทบสิ่งแวดล้อมในระยะดำเนินการของโครงการ Kave Ava (เคฟ เอวา)

ผลกระทบสิ่งแวดล้อม	มาตรการป้องกัน และแก้ไขผลกระทบสิ่งแวดล้อม	ผลการปฏิบัติตามมาตรการ	ปัญหาอุปสรรค ข้อเสนอแนะ/ แนวทางแก้ไข	เอกสารประกอบผล การปฏิบัติตามมาตรการ
2.4 คุณภาพน้ำ	(4) ระบบบำบัดน้ำเสีย ขนาด 135 ลูกบาศก์เมตร/วัน (อาคาร E) จำนวน 1 ชุดสามารถรองรับน้ำเสียจากอาคาร E ที่มีปริมาณ 133 ลูกบาศก์เมตร/วัน ได้อย่างเพียงพอ	- โครงการมีระบบบำบัดน้ำเสียแบบเติมอากาศ ชนิดตะกอนเร่ง (Activated Sludge) จำนวน 5 ชุด ตามมาตรการป้องกัน และแก้ไขผลกระทบสิ่งแวดล้อมที่ได้กำหนดไว้	-	ภาพที่ 2-5
	2. จัดให้มีเจ้าหน้าที่ที่มีความรู้ความชำนาญดูแลรักษา และควบคุมระบบบำบัดน้ำเสียของโครงการให้ทำงานได้อย่างต่อเนื่อง และมีประสิทธิภาพ	- โครงการมีเจ้าหน้าที่ที่มีความรู้ความชำนาญดูแลรักษาและควบคุมระบบบำบัดน้ำเสียของโครงการให้ทำงานได้อย่างต่อเนื่อง และมีประสิทธิภาพ	-	-
	3. ประสานเอกชนที่ให้บริการสูบน้ำจากโครงการไปกำจัดทุก 30 วัน	- โครงการได้ประสานเอกชนที่ให้บริการสูบน้ำจากโครงการไปกำจัดทุก 30 วัน	-	-
	4. จัดให้มีระบบมิเตอร์ไฟฟ้าสำหรับระบบบำบัดน้ำเสีย โดยเฉพาะแยกจากระบบไฟฟ้าอื่น ๆ เพื่อให้สามารถติดตามตรวจสอบการใช้งานของระบบบำบัดน้ำเสียได้ และให้เกิดความมั่นใจว่าโครงการเดินระบบบำบัดน้ำเสีย ตลอดระยะเวลาที่เปิดดำเนินโครงการ	- โครงการจัดให้มีระบบมิเตอร์ไฟฟ้าสำหรับระบบบำบัดน้ำเสีย โดยเฉพาะแยกจากระบบไฟฟ้าอื่น ๆ เพื่อให้สามารถติดตามตรวจสอบการใช้งานของระบบบำบัดน้ำเสียได้ และให้เกิดความมั่นใจว่าโครงการเดินระบบบำบัดน้ำเสีย ตลอดระยะเวลาที่เปิดดำเนินโครงการ	-	ภาพที่ 2-5
	5. ติดป้ายประชาสัมพันธ์ห้ามให้ผู้พักอาศัยภายในโครงการทิ้งมูลฝอยลงคลอง และควบคุมการปฏิบัติตามอย่างเคร่งครัด	- โครงการไม่ได้ทำการติดป้ายประชาสัมพันธ์ห้ามให้ผู้พักอาศัยภายในโครงการ ทิ้งมูลฝอยลงคลอง และควบคุมการปฏิบัติตามอย่างเคร่งครัด	-โครงการ ทำติดป้ายประชาสัมพันธ์ห้ามให้ผู้พักอาศัยภายในโครงการทิ้งมูลฝอยลงคลอง และปฏิบัติตามอย่างเคร่งครัด	-

ตารางที่ 2-1 (ต่อ) มาตรการป้องกันและแก้ไขผลกระทบสิ่งแวดล้อมในระยะดำเนินการของโครงการ Kave Ava (เคฟ เอวา)

ผลกระทบสิ่งแวดล้อม	มาตรการป้องกัน และแก้ไขผลกระทบสิ่งแวดล้อม	ผลการปฏิบัติตามมาตรการ	ปัญหาอุปสรรค ข้อเสนอแนะ/ แนวทางแก้ไข	เอกสารประกอบผล การปฏิบัติตามมาตรการ
3. ท ร ั พ ย า ก ร ส ี ง แว ด ล ี อ ม ท า ง ชี ว ภาพ 3.1 นิเวศวิทยาทาง บก	- ดำเนินการตามมาตรการป้องกันและแก้ไขผลกระทบต่อ ทรัพยากรสิ่งแวดล้อมทางกายภาพ ได้แก่ คุณภาพอากาศ เสียง และความสั่นสะเทือน คุณภาพน้ำ และคุณค่าการใช้ ประโยชน์ของมนุษย์ เพื่อไม่ให้กระทบต่อนิเวศวิทยาทางบก	- โครงการได้ดำเนินการตามมาตรการป้องกันและ แก้ไขผลกระทบต่อทรัพยากรสิ่งแวดล้อมทาง กายภาพ ได้แก่ คุณภาพอากาศ เสียง และการ สั่นสะเทือน คุณภาพน้ำ และคุณค่าการใช้ประโยชน์ ของมนุษย์ และไม่ให้เกิดต่อนิเวศวิทยาทางบก	-	-
3.2 นิเวศวิทยาทาง น้ำ	1. ดูแลรักษาระบบบำบัดน้ำเสียแต่ละชุดให้สามารถทำงานได้ อย่างต่อเนื่อง และมีประสิทธิภาพ และนำน้ำทิ้งกลับมาใช้ ประโยชน์ภายในโครงการ	- โครงการมีดูแลรักษาระบบบำบัดน้ำเสียแต่ละชุดให้ สามารถทำงานได้อย่างต่อเนื่อง และมีประสิทธิภาพ และนำน้ำทิ้งกลับมาใช้ประโยชน์ภายในโครงการ	-	ภาพที่ 2-5
	2. โครงการต้องจัดทำคู่มือในการซ่อมบำรุง และดูแลรักษา ระบบบำบัดน้ำเสีย	- โครงการได้จัดทำคู่มือในการซ่อมบำรุง และดูแล รักษาระบบบำบัดน้ำเสีย	-	-
	4. จัดให้มีระบบมิเตอร์ไฟฟ้าสำหรับระบบบำบัดน้ำเสีย โดยเฉพาะแยกจากระบบไฟฟ้าอื่น ๆ เพื่อให้สามารถติดตาม ตรวจสอบการใช้งานของระบบบำบัดน้ำเสียได้ และให้เกิด ความมั่นใจว่าโครงการเดินระบบบำบัดน้ำเสีย ตลอด ระยะเวลาที่เปิดดำเนินโครงการ	- โครงการจัดให้มีระบบมิเตอร์ไฟฟ้าสำหรับระบบ บำบัดน้ำเสียโดยเฉพาะแยกจากระบบไฟฟ้าอื่น ๆ เพื่อให้สามารถติดตามตรวจสอบการใช้งานของระบบ บำบัดน้ำเสียได้ และให้เกิดความมั่นใจว่าโครงการเดิน ระบบบำบัดน้ำเสีย ตลอดระยะเวลาที่เปิดดำเนิน โครงการ	-	ภาพที่ 2-5

ตารางที่ 2-1 (ต่อ) มาตรการป้องกันและแก้ไขผลกระทบสิ่งแวดล้อมในระยะดำเนินการของโครงการ Kave Ava (เคฟ เอวา)

ผลกระทบสิ่งแวดล้อม	มาตรการป้องกัน และแก้ไขผลกระทบสิ่งแวดล้อม	ผลการปฏิบัติตามมาตรการ	ปัญหาอุปสรรค ข้อเสนอแนะ/ แนวทางแก้ไข	เอกสารประกอบผล การปฏิบัติตามมาตรการ
4. คุณค่าการใช้ประโยชน์ 4.1 การใช้น้ำ	1. กำหนดมาตรการรองรับกรณีมีโรคระบาด โดยจัดให้มีน้ำสำรองเก็บไว้ในถังเก็บน้ำใต้ดินของโครงการ และถังเก็บน้ำชั้นดาดฟ้าของแต่ละอาคาร สามารถสำรองน้ำได้ ไม่น้อยกว่า 1.41 วัน	- โครงการมีการสำรองเก็บไว้ในถังเก็บน้ำใต้ดินของโครงการ และถังเก็บน้ำชั้นดาดฟ้าของแต่ละอาคาร สามารถสำรองน้ำได้ และสามารถรองรับได้ไม่น้อยกว่า 1.41 วัน	-	ภาพที่ 2-7
	2. จัดให้มีระบบสูบน้ำในอาคารซึ่งทำหน้าที่สูบน้ำโดยไม่ดึงน้ำเข้ามาจากท่อประปาโดยตรง และควบคุมการจ่ายน้ำด้วยระบบตั้งเวลา โดยกำหนดเวลาการสูบน้ำนอกช่วงเวลาของผู้พักอาศัยใกล้เคียงมีการใช้น้ำมาก	- โครงการมีระบบสูบน้ำในอาคารซึ่งทำหน้าที่สูบน้ำโดยไม่ดึงน้ำเข้ามาจากท่อประปาโดยตรง และควบคุมการจ่ายน้ำด้วยระบบตั้งเวลา โดยกำหนดเวลาการสูบน้ำนอกช่วงเวลาของผู้พักอาศัยใกล้เคียงมีการใช้น้ำมาก	-	ภาพที่ 2-5
	3. จัดให้มีเจ้าหน้าที่คอยดูแลรักษาระบบเส้นท่อประปาให้อยู่ในสภาพดี	- โครงการได้จัดทำคู่มือในการซ่อมบำรุง และดูแลรักษาระบบบำบัดน้ำเสีย	-	-
	4. ออกแบบโดยเลือกใช้สุขภัณฑ์ที่ประหยัดน้ำ หรืออุปกรณ์ที่มีประสิทธิภาพสูงทั้งก๊อกประหยัดน้ำ ชักโครก และหัวฉีดประหยัดน้ำ	- โครงการได้ใช้สุขภัณฑ์ที่ประหยัดน้ำ หรืออุปกรณ์ที่มีประสิทธิภาพสูงทั้งก๊อกประหยัดน้ำ ชักโครก และหัวฉีดประหยัดน้ำ	-	ภาพที่ 2-6

ตารางที่ 2-1 (ต่อ) มาตรการป้องกันและแก้ไขผลกระทบสิ่งแวดล้อมในระยะดำเนินการของโครงการ Kave Ava (เคฟ เอวา)

ผลกระทบสิ่งแวดล้อม	มาตรการป้องกัน และแก้ไขผลกระทบสิ่งแวดล้อม	ผลการปฏิบัติตามมาตรการ	ปัญหาอุปสรรค ข้อเสนอแนะ/ แนวทางแก้ไข	เอกสารประกอบผล การปฏิบัติตามมาตรการ
4.1 การใช้น้ำ (ต่อ)	5. ติดป้ายรณรงค์การประหยัดน้ำภายในพื้นที่โครงการ	- โครงการมีติดป้ายรณรงค์การประหยัดน้ำภายในพื้นที่โครงการ	-	-
	6. กำหนดให้พนักงานใช้ภาชนะรองน้ำ และชักล้างอุปกรณ์ในภาชนะก่อนที่นำไปเช็ดถู ซึ่งใช้น้ำน้อยกว่าการใช้สายยางฉีดล้างทำความสะอาดโดยตรง	- โครงการมีกำหนดให้พนักงานใช้ภาชนะรองน้ำ และชักล้างอุปกรณ์ในภาชนะก่อนที่นำไปเช็ดถู ซึ่งใช้น้ำน้อยกว่าการใช้สายยางฉีดล้างทำความสะอาดโดยตรง	-	-
	7. กำหนดให้มีการทำความสะอาดถังเก็บน้ำเพื่อล้างตะกอน และคราบสกปรกที่เกาะตามผนังหรือซอกมุมของถังสำรองน้ำ ปีละ 1 ครั้ง หรือทุก 365 วัน เพื่อสุขภาพอนามัยที่ดีของผู้พักอาศัยและก่อนการล้างถังเก็บน้ำต้องประชาสัมพันธ์แจ้งให้ผู้พักอาศัยทราบล่วงหน้าอย่างน้อย 7 วัน เพื่อสำรองน้ำไว้ใช้ในช่วงเวลาดังกล่าว โดยในการทำความสะอาดถังเก็บน้ำกวาดตะกอน ขัดคราบที่เกาะตามผนังหรือซอกมุมของถังนำที่ไม่มีกรหมุนเวียนโดยใช้น้ำสะอาด และแปรงขัดไม้ใช้น้ำยาล้างที่มีสารเคมีซึ่งอาจตกค้าง และโครงการกำหนดเวลาในการล้างถังในช่วงวันจันทร์-วันศุกร์ เวลาประมาณ 10.00-15.00 น. ซึ่งเป็นช่วงเวลาที่มีการใช้น้ำน้อยและเป็นช่วงเวลาที่ผู้พักอาศัยออกไปทำงานเพื่อไม่ให้ส่งผลกระทบต่อการใช้งานของผู้พักอาศัยภายในโครงการ รวมทั้งกำหนดให้ช่วงเวลาที่ล้างถังเป็นช่วงเดือนที่ฝนไม่ตกเช่น เดือนธันวาคมของทุกปี	- โครงการได้ทำการล้างทำความสะอาดถังเก็บน้ำเพื่อล้างตะกอน และคราบสกปรกที่เกาะตามผนังหรือซอกมุมของถังสำรองน้ำ ปีละ 1 ครั้ง	-	ภาพที่ 2-7

ตารางที่ 2-1 (ต่อ) มาตรการป้องกันและแก้ไขผลกระทบสิ่งแวดล้อมในระยะดำเนินการของโครงการ Kave Ava (เคฟ เอวา)

ผลกระทบสิ่งแวดล้อม	มาตรการป้องกัน และแก้ไขผลกระทบสิ่งแวดล้อม	ผลการปฏิบัติตามมาตรการ	ปัญหาอุปสรรค ข้อเสนอแนะ/ แนวทางแก้ไข	เอกสารประกอบผล การปฏิบัติตามมาตรการ
4.1 การใช้น้ำ (ต่อ)	8. ออกแบบให้มีฝาลังเก็บน้ำ 2 ฝา เพื่อป้องกันผลกระทบ ในการล้างถังเก็บน้ำเพื่อไม่ให้เกิดสภาวะการอับอากาศ	- โครงการได้ออกแบบให้มีฝาลังเก็บน้ำ 2 ฝา เพื่อ ป้องกันผลกระทบในการล้างถังเก็บน้ำเพื่อไม่ให้เกิด สภาวะการอับอากาศ	-	ภาพที่ 2-7
4.2 สระว่ายน้ำ คุณภาพน้ำสระ ว่ายน้ำ	1. เดินระบบกรองวันละ 1 ครั้ง ครึ่งละ 2 ชั่วโมง ทั้งนี้ ขึ้นอยู่ กับความขุ่นของน้ำในสระว่ายน้ำ กรณีที่น้ำขุ่นให้ดำเนินการ เดินระบบทันทีจนกว่าน้ำในสระว่ายน้ำจะใส หลังจากนั้น ดำเนินการเดินระบบวันละ 1 ครั้ง ครึ่งละ 2 ชั่วโมง ในช่วงที่ สระว่ายน้ำปิดบริการ	- โครงการมีการเดินระบบกรองวันละ 1 ครั้ง ครึ่งละ 2 ชั่วโมง ทั้งนี้ ขึ้นอยู่กับความขุ่นของน้ำในสระว่ายน้ำ กรณีที่น้ำขุ่นให้ดำเนินการเดินระบบทันที จนกว่าน้ำ ในสระว่ายน้ำจะใส หลังจากนั้นดำเนินการเดินระบบ วันละ 1 ครั้ง ครึ่งละ 2 ชั่วโมง ในช่วงที่สระว่ายน้ำปิด บริการ	-	-
	2. การทำความสะอาดสิ่งสกปรกที่อยู่พื้นสระว่ายน้ำโดยใช้ ชุดดูดตะกอน ซึ่งมีการเปิดฝาท่อดูดตะกอนและวาล์วดูด ตะกอน และปิดวาล์วถังพักน้ำสำหรับสระว่ายน้ำ และนำ หัวดูดตะกอนลงในสระวางบนพื้นและทำการดูดตะกอน เมื่อ ดูดตะกอนเสร็จให้เปิดวาล์วถังพักน้ำ และปิดวาล์วดูดตะกอน และเดินเครื่องกรองตามปกติที่ผู้พักอาศัยออกไปทำงานเพื่อ ไม่ให้เกิดผลกระทบต่อการใช้งานน้ำของผู้พักอาศัยภายใน โครงการ รวมทั้งกำหนดให้ช่วงเวลาที่ล้างถังเป็นช่วงเดือนที่ ฝนไม่ตกเช่น เดือนธันวาคมของทุกปี	- โครงการได้ทำการล้างทำความสะอาดสิ่งสกปรก ที่อยู่พื้นสระว่ายน้ำเป็นประจำทุกวัน	-	ภาพที่ 2-8

ตารางที่ 2-1 (ต่อ) มาตรการป้องกันและแก้ไขผลกระทบสิ่งแวดล้อมในระยะดำเนินการของโครงการ Kave Ava (เคฟ เอวา)

ผลกระทบสิ่งแวดล้อม	มาตรการป้องกัน และแก้ไขผลกระทบสิ่งแวดล้อม	ผลการปฏิบัติตามมาตรการ	ปัญหาอุปสรรค ข้อเสนอแนะ/ แนวทางแก้ไข	เอกสารประกอบผล การปฏิบัติตามมาตรการ
4.2 สระว่ายน้ำ 1) คุณภาพน้ำ สระว่ายน้ำ (ต่อ)	1. เดินระบบกรองวันละ 1 ครั้ง ครั้งละ 2 ชั่วโมง ทั้งนี้ ขึ้นอยู่กับความขุ่นของน้ำในสระว่ายน้ำ กรณีที่น้ำขุ่นให้ดำเนินการเดินระบบทันทีจนกว่าน้ำในสระว่ายน้ำจะใส หลังจากนั้นดำเนินการเดินระบบวันละ 1 ครั้ง ครั้งละ 2 ชั่วโมง ในช่วงที่สระว่ายน้ำปิดบริการ	- โครงการมีการเดินระบบกรองวันละ 1 ครั้ง ครั้งละ 2 ชั่วโมง ทั้งนี้ ขึ้นอยู่กับความขุ่นของน้ำในสระว่ายน้ำ กรณีที่น้ำขุ่นให้ดำเนินการเดินระบบทันทีจนกว่าน้ำในสระว่ายน้ำจะใส หลังจากนั้นดำเนินการเดินระบบวันละ 1 ครั้ง ครั้งละ 2 ชั่วโมง ในช่วงที่สระว่ายน้ำปิดบริการ	-	-
	2. การทำความสะอาดสิ่งสกปรกที่อยู่พื้นสระว่ายน้ำโดยใช้ชุดดูดตะกอน ซึ่งมีการเปิดฝาท่อดูดตะกอน และวาล์วดูดตะกอน และปิดวาล์วถังพักน้ำสำหรับสระว่ายน้ำ และนำหัวดูดตะกอนลงในสระวางบนพื้นและทำการดูดตะกอน เมื่อดูดตะกอนเสร็จให้เปิดวาล์วถังพักน้ำ และปิดวาล์วดูดตะกอน และเดินเครื่องกรองตามปกติที่ผู้พักอาศัยออกไปทำงานเพื่อไม่ให้ส่งผลกระทบต่อการใช้งานน้ำของผู้พักอาศัยภายในโครงการ รวมทั้งกำหนดให้ช่วงเวลาที่ล้างถังเป็นช่วงเดือนที่ฝนไม่ตก เช่น เดือนธันวาคมของทุกปี	- โครงการได้ทำการล้างทำความสะอาดสิ่งสกปรกที่อยู่พื้นสระว่ายน้ำเป็นประจำทุกวัน	-	ภาพที่ 2-8
	3. ดำเนินการดูดตะกอน ล้างตะไคร่ และตักเศษผง ทุก 7 วัน	- โครงการได้ดำเนินการดูดตะกอน ล้างตะไคร่ และตักเศษผง ทุก 7 วัน	-	ภาพที่ 2-8

ตารางที่ 2-1 (ต่อ) มาตรการป้องกันและแก้ไขผลกระทบสิ่งแวดล้อมในระยะดำเนินการของโครงการ Kave Ava (เคฟ เอวา)

ผลกระทบสิ่งแวดล้อม	มาตรการป้องกัน และแก้ไขผลกระทบสิ่งแวดล้อม	ผลการปฏิบัติตามมาตรการ	ปัญหาอุปสรรค ข้อเสนอแนะ/ แนวทางแก้ไข	เอกสารประกอบผล การปฏิบัติตามมาตรการ
4.2 สระว่ายน้ำ 1) คุณภาพน้ำ สระว่ายน้ำ (ต่อ)	4. ให้มีป้ายแสดงกฎข้อปฏิบัติสำหรับผู้ใช้สระว่ายน้ำ โดยมีข้อความอย่างน้อย ดังนี้ - ต้องสวมชุดว่ายน้ำที่สะอาดในการลงใช้สระว่ายน้ำ - จำนวนสูงสุดผู้ใช้สระว่ายน้ำ - ต้องชำระล้างร่างกายก่อนลงใช้สระว่ายน้ำทุกครั้ง - ผู้เป็นโรคตาแดง ผิวน้ำ หวัด หูเป็นน้ำหนอง หรือโรคติดต่ออื่น ๆ ห้ามใช้ - ห้ามปัสสาวะ บ้วนน้ำลาย หรือส่งน้ำมูลลงในน้ำ	- โครงการมีป้ายแสดงกฎข้อปฏิบัติสำหรับผู้ใช้สระว่ายน้ำ	-	ภาพที่ 2-8
	5. จัดให้มีผู้ควบคุมดูแลสระว่ายน้ำ ซึ่งผ่านการฝึกอบรมดูแลสภาพน้ำในสระว่ายน้ำตามหลักสูตรสุขภาพ เพื่อให้มีความรู้เกี่ยวกับการควบคุมสภาพน้ำ และการดูแลรักษาสระว่ายน้ำ	- โครงการไม่มีผู้ควบคุมดูแลสระว่ายน้ำ ที่ผ่านการฝึกอบรมดูแลสภาพน้ำในสระว่ายน้ำตามหลักสูตรสุขภาพ เพื่อให้มีความรู้เกี่ยวกับการควบคุมสภาพน้ำ และการดูแลรักษาสระว่ายน้ำ	- ทางโครงการดำเนินการจัดหาผู้ควบคุมควบคุมดูแลสระว่ายน้ำที่ผ่านการฝึกอบรมดูแลสภาพน้ำในสระว่ายน้ำตามหลักสูตรสุขภาพ	-
2) มาตรการด้านความปลอดภัยและอุบัติเหตุจากการจมน้ำ	1. จัดให้มีไฟส่องสว่างเพียงพอทั่วบริเวณสระว่ายน้ำให้มองเห็นได้ชัดเจนเพื่อความปลอดภัยในการใช้สระว่ายน้ำในเวลากลางคืน	- โครงการได้จัดให้มีไฟส่องสว่างเพียงพอทั่วบริเวณสระว่ายน้ำให้มองเห็นได้ชัดเจนเพื่อความปลอดภัยในการใช้สระว่ายน้ำในเวลากลางคืน	-	ภาพที่ 2-8

ตารางที่ 2-1 (ต่อ) มาตรการป้องกันและแก้ไขผลกระทบสิ่งแวดล้อมในระยะดำเนินการของโครงการ Kave Ava (เคฟ เอวา)

ผลกระทบสิ่งแวดล้อม	มาตรการป้องกัน และแก้ไขผลกระทบสิ่งแวดล้อม	ผลการปฏิบัติตามมาตรการ	ปัญหาอุปสรรค ข้อเสนอแนะ/ แนวทางแก้ไข	เอกสารประกอบผล การปฏิบัติตามมาตรการ
2) มาตรการ ด้านความปลอดภัย และอุบัติเหตุจากการ จมน้ำ (ต่อ)	1. จัดให้มีไฟส่องสว่างเพียงพอทั่วบริเวณสระว่ายน้ำให้ มองเห็นได้ชัดเจนเพื่อความปลอดภัยในการใช้สระว่ายน้ำใน เวลากลางคืน	- โครงการได้จัดให้มีไฟส่องสว่างเพียงพอทั่วบริเวณ สระว่ายน้ำให้มองเห็นได้ชัดเจนเพื่อความปลอดภัยใน การใช้สระว่ายน้ำในเวลากลางคืน	-	ภาพที่ 2-8
	2. จัดให้มีป้ายบอกระดับความลึกหรือเลขบอกตัวระดับความ ลึกที่สามารถมองเห็นได้	- โครงการได้จัดให้มีป้ายบอกระดับความลึก หรือเลข บอกตัวระดับความลึกที่สามารถมองเห็นได้	-	
	3. จัดให้มีการรักษาความสะอาดบริเวณโดยรอบสระว่ายน้ำ อย่างสม่ำเสมอ	- โครงการจัดให้มีการรักษาความสะอาดบริเวณ โดยรอบสระว่ายน้ำอย่างสม่ำเสมอ	-	
	4. จัดให้มีการทำความสะอาดไม่ให้ขอบสระ และทางเดิน ขอบสระเปียก ลื่น ตลอดระยะเวลาที่เปิดให้บริการสระ ว่ายน้ำ	- โครงการจัดให้มีการทำความสะอาดไม่ให้ขอบสระ และทางเดินขอบสระเปียก ลื่น ตลอดระยะเวลาที่เปิด ให้บริการสระว่ายน้ำ	-	
	5. จัดให้มีอุปกรณ์ประจำสระว่ายน้ำ ซึ่งอยู่ในตำแหน่งที่เห็น ชัดเจนและนำมาใช้ได้ทันที โดยอุปกรณ์ที่จัดให้มี ได้แก่ ไม้ช่วยชีวิต ยาวไม่น้อยกว่า 3.5 เมตร น้ำหนักเบา อย่างน้อย 1 อัน ห่วงชูชีพ ขนาดเส้นผ่านศูนย์กลางภายในไม่น้อยกว่า 15 นิ้ว ผูกไว้กับเชือกยาวไม่น้อยกว่าความยาวของสระ และ โฟมช่วยชีวิตอย่างน้อย 2 อัน	- โครงการอุปกรณ์ประจำสระว่ายน้ำ ซึ่งอยู่ใน ตำแหน่งที่เห็นชัดเจน และนำมาใช้ได้ทันที	-	



ตารางที่ 2-1 (ต่อ) มาตรการป้องกันและแก้ไขผลกระทบสิ่งแวดล้อมในระยะดำเนินการของโครงการ Kave Ava (เคฟ เอวา)

ผลกระทบสิ่งแวดล้อม	มาตรการป้องกัน และแก้ไขผลกระทบสิ่งแวดล้อม	ผลการปฏิบัติตามมาตรการ	ปัญหาอุปสรรค ข้อเสนอแนะ/ แนวทางแก้ไข	เอกสารประกอบผล การปฏิบัติตามมาตรการ
2) โครงสร้าง สระว่ายน้ำ	1. โครงสร้างของสระว่ายน้ำเป็นคอนกรีตเสริมเหล็ก มีความมั่นคง แข็งแรง น้ำซึมไม่ได้ผนังเรียบ อยู่ในสภาพดี และทำความสะอาดง่าย	- โครงสร้างของสระว่ายน้ำของโครงการเป็นคอนกรีตเสริมเหล็ก มีความมั่นคง แข็งแรง น้ำซึมไม่ได้ผนังเรียบ อยู่ในสภาพดีและทำความสะอาดง่าย	-	ภาพที่ 2-8
	2. จัดให้มีรางระบายน้ำล้นมีฝาปิดรอบสระว่ายน้ำ ความกว้าง 30-40 เซนติเมตร ไม่เป็นสนิม แข็งแรงทำความสะอาดง่าย	- โครงการได้จัดให้มีรางระบายน้ำล้นมีฝาปิดรอบสระว่ายน้ำ ความกว้าง 30-40 เซนติเมตร ไม่เป็นสนิม แข็งแรงทำความสะอาดง่าย	-	
	3. พื้นสระว่ายน้ำ ต้องทำด้วยวัสดุ แข็งแรง เรียบ ไม่ดูดซึมน้ำ ทำความสะอาดง่าย ไม่ลื่น อยู่ในสภาพดี	- พื้นสระว่ายน้ำของโครงการทำด้วยวัสดุ แข็งแรง เรียบ ไม่ดูดซึมน้ำ ทำความสะอาดง่าย ไม่ลื่น และอยู่ในสภาพดี	-	
4.3 ระบบบำบัด น้ำเสีย	- ปฏิบัติตามมาตรการติดตามตรวจสอบผลกระทบสิ่งแวดล้อมเรื่องคุณภาพน้ำ ตามกฎกระทรวงฉบับที่ 44 และประกาศกระทรวงทรัพยากรธรรมชาติและสิ่งแวดล้อม เรื่อง กำหนดมาตรฐานควบคุมการระบายน้ำทิ้งจากอาคาร บางประเภทและบางขนาด (พ.ศ. 2548) ประกาศในราชกิจจานุเบกษา เล่มที่ 122 ตอนที่ 125 ง ลงวันที่ 29 ธันวาคม 2548 ที่กำหนดให้ "น้ำทิ้งจากอาคารชุดพักอาศัย" ที่มีจำนวนห้องพักสำหรับใช้เป็นที่อยู่อาศัยรวมกันทุกชั้นของอาคาร หรือกลุ่มของอาคารตั้งแต่ 500 ห้องขึ้นไป จัดเป็นน้ำทิ้งจากอาคารประเภท ก กำหนดให้มีค่า BOD ในน้ำทิ้งไม่เกิน 20 มิลลิกรัม/ลิตร	- โครงการได้ปฏิบัติตามมาตรการติดตามตรวจสอบผลกระทบสิ่งแวดล้อมเรื่องคุณภาพน้ำ อย่างเคร่งครัด	-	ภาคผนวก ง

ตารางที่ 2-1 (ต่อ) มาตรการป้องกันและแก้ไขผลกระทบสิ่งแวดล้อมในระยะดำเนินการของโครงการ Kave Ava (เคฟ เอวา)

ผลกระทบสิ่งแวดล้อม	มาตรการป้องกัน และแก้ไขผลกระทบสิ่งแวดล้อม	ผลการปฏิบัติตามมาตรการ	ปัญหาอุปสรรค ข้อเสนอแนะ/ แนวทางแก้ไข	เอกสารประกอบผล การปฏิบัติตามมาตรการ
4.3 ระบบบำบัดน้ำเสีย (ต่อ)	โดยน้ำทิ้งภายหลังการบำบัดแล้วบางส่วนจะถูกนำกลับมาใช้ประโยชน์โดยการรดน้ำต้นไม้ภายในโครงการ สำหรับน้ำทิ้งที่เหลือรวมทั้งน้ำฝน (กรณีฝนตก) จะระบายออกสู่ภายนอกโครงการและระบายลงสู่คลองส่งน้ำสายเชียงรากใหญ่-บางชั้นต่อไป ซึ่งโครงการต้องกำหนดให้มีมาตรการป้องกันและแก้ไขผลกระทบสิ่งแวดล้อมที่เกิดขึ้น			
4.4 การระบายน้ำ	1.โครงการจัดทำแนวกระสอบทรายกันน้ำบริเวณฝาดังเก็บน้ำทุกจุด ฝาดังระบบบำบัดน้ำเสียทุกฝาย และบริเวณประตูห้องพัสดุฝอยรวม เพื่อป้องกันในกรณีเกิดเหตุน้ำท่วม	- โครงการจัดทำแนวกระสอบทรายกันน้ำบริเวณฝาดังเก็บน้ำทุกจุด ฝาดังระบบบำบัดน้ำเสียทุกฝาย และบริเวณประตูห้องพัสดุฝอยรวม เพื่อป้องกันในกรณีเกิดเหตุน้ำท่วม	-	ภาพที่ 2-7 ภาพที่ 2-5
	2. ฝาดังเก็บน้ำชั้นใต้ดิน โครงการจะออกแบบโดยใช้ฝาดังแบบ Double Seal (ซ้อน 2 ชั้น) เพื่อไม่ให้มีสิ่งปนเปื้อนไหลเข้าถึงเก็บน้ำใช้ของโครงการ	- โครงการมีฝาดังเก็บน้ำชั้นใต้ดิน โครงการจะออกแบบโดยใช้ฝาดังแบบ Double Seal (ซ้อน 2 ชั้น) เพื่อไม่ให้มีสิ่งปนเปื้อนไหลเข้าถึงเก็บน้ำใช้ของโครงการ	-	ภาพที่ 2-7
4.5 การจัดการมูลฝอย	1. โครงการจัดให้มีห้องพัสดุฝอยประจำชั้นพักอาศัย โดยภายในห้องพัสดุฝอยประจำชั้นแต่ละห้องจะตั้งถังมูลฝอยขนาด 240 ลิตร จำนวน 3 ถัง (ถังมูลฝอยเปียก 1 ถัง และถังพัสดุฝอยรีไซเคิล 2 ถัง) และถังมูลฝอยขนาด 50 ลิตร จำนวน 2 ถัง (ถังมูลฝอยทั่วไป 1 ถัง และถังพัสดุฝอยอันตราย 1 ถัง) ซึ่งจะรองรับมูลฝอยที่เกิดขึ้นในแต่ละชั้นได้อย่างเพียงพอ รายละเอียดดังนี้	- โครงการมีห้องมูลฝอยตามอาคาร A, B, C, D, และ E ซึ่งเป็นไปตามมาตรการที่กำหนดไว้	-	ภาพที่ 2-9

ตารางที่ 2-1 (ต่อ) มาตรการป้องกันและแก้ไขผลกระทบสิ่งแวดล้อมในระยะดำเนินการของโครงการ Kave Ava (เคฟ เอวา)

ผลกระทบสิ่งแวดล้อม	มาตรการป้องกัน และแก้ไขผลกระทบสิ่งแวดล้อม	ผลการปฏิบัติตามมาตรการ	ปัญหาอุปสรรค ข้อเสนอแนะ/ แนวทางแก้ไข	เอกสารประกอบผล การปฏิบัติตามมาตรการ
4.5 การจัดการมูล ฝอย (ต่อ)	1) อาคาร A ตั้งอยู่ใกล้กับห้องไฟฟ้ามีขนาดพื้นที่ 6.84 ตารางเมตร 2) อาคาร B ตั้งอยู่ใกล้กับห้องไฟฟ้ามีขนาดพื้นที่ 6.72 ตารางเมตร 3) อาคาร C ตั้งอยู่ใกล้กับห้องไฟฟ้ามีขนาดพื้นที่ 4.64 ตารางเมตร 4) อาคาร D ตั้งอยู่ใกล้กับบันได ST-02D มีขนาดพื้นที่ 5.45 ตารางเมตร 5) อาคาร E ตั้งอยู่ใกล้กับห้องไฟฟ้า มีขนาดพื้นที่ 5.27 ตารางเมตร		-	ภาพที่ 2-9
	2. โครงการต้องติดตั้งถังมูลฝอยขนาด 100 ลิตร จำนวน 4 ถัง (ถังมูลฝอยแห้ง 1 ถัง ถังมูลฝอยเปียก 1 ถัง ถังมูลฝอยอันตราย 1 ถัง และถังมูลฝอยรีไซเคิล 1 ถัง) ภายในห้องน้ำของพื้นที่ส่วนกลางในแต่ละชั้น	- โครงการได้ทำการติดตั้งถังมูลฝอยขนาด 100 ลิตร จำนวน 4 ถัง (ถังมูลฝอยแห้ง 1 ถัง มูลฝอยเปียก 1 ถัง ถังมูลฝอยอันตราย 1 ถัง และถังมูลฝอยรีไซเคิล 1 ถัง) ภายในห้องน้ำของพื้นที่ส่วนกลางในแต่ละชั้น		
	3. กำหนดให้พนักงานคัดแยกมูลฝอยและบรรจุมูลฝอยใส่ถุงแต่ละประเภทมัดปากถุงให้แน่น ติดฉลากบอกประเภทก่อนขนย้าย	- โครงการมีพนักงานคัดแยกมูลฝอย และบรรจุมูลฝอยใส่ถุงแต่ละประเภทมัดปากถุงให้แน่น ติดฉลากบอกประเภทก่อนขนย้าย		

ตารางที่ 2-1 (ต่อ) มาตรการป้องกันและแก้ไขผลกระทบสิ่งแวดล้อมในระยะดำเนินการของโครงการ Kave Ava (เคฟ เอวา)

ผลกระทบสิ่งแวดล้อม	มาตรการป้องกัน และแก้ไขผลกระทบสิ่งแวดล้อม	ผลการปฏิบัติตามมาตรการ	ปัญหาอุปสรรค ข้อเสนอแนะ/ แนวทางแก้ไข	เอกสารประกอบผล การปฏิบัติตามมาตรการ
4.5 การจัดการมูล ฝอย (ต่อ)	4. ภายในห้องพักมูลฝอยรวม และห้องพักมูลฝอยประจำชั้น จัดให้มีระบบระบายอากาศ และระบบระบายน้ำที่เกิดจาก การล้างห้องพักมูลฝอย เข้าสู่ระบบบำบัดน้ำเสียของโครงการ	- ภายในห้องพักมูลฝอยรวม และห้องพักมูลฝอย ประจำชั้นของโครงการ จัดให้มีระบบระบายอากาศ และระบบระบายน้ำที่เกิดจากการล้างห้องพักมูลฝอย เข้าสู่ระบบบำบัดน้ำเสียของโครงการ	-	-
4.6 ระบบไฟฟ้า	1. โครงการติดตั้งระบบไฟฟ้า ดังนี้ 1) ระบบไฟฟ้าปกติ อุปกรณ์หลักสำหรับระบบแจกจ่าย ไฟฟ้าปกติ ประกอบด้วย สวิตช์บอร์ดแรงสูงชนิดติดตั้งภายใน อาคาร สวิตช์บอร์ดแรงต่ำ และหม้อแปลงไฟฟ้าแรงสูงจาก การไฟฟ้าส่วนภูมิภาคแรง 22 KV ผ่านหม้อแปลง ไฟฟ้าชนิดระบายความร้อนด้วยน้ำมัน ขนาด 800 KVA จำนวน 1 ชุด (อาคาร B) ขนาด 1,000 KVA จำนวน 3 ชุด (อาคาร A C และ E) และขนาด 1,250 KVA จำนวน 1 ชุด (อาคาร D และ F) แปลงไฟให้เป็น 400/230 V เพื่อจ่าย ไปยัง Load ต่าง ๆ ในภาวะปกติ และในการติดตั้งระบบ ไฟฟ้าส่องสว่างจะใช้หลอด Light Emitting Diode (LED) เพื่อประหยัดไฟภายในโครงการ 2) ระบบไฟฟ้าส่องสว่างฉุกเฉินภายในแต่ละอาคารจัดให้มี แบตเตอรี่ ขนาด 12/24 V สามารถสำรองไฟได้นาน 2 ชั่วโมง โดยติดตั้งที่บันไดทุกตัว	- โครงการได้ดำเนินการติดตั้งไฟฟ้าทั้งระบบไฟฟ้า ปกติ และระบบไฟฟ้าระบบไฟฟ้าส่องสว่างฉุกเฉิน ภายในแต่ละอาคาร	-	ภาพที่ 2-10

ตารางที่ 2-1 (ต่อ) มาตรการป้องกันและแก้ไขผลกระทบสิ่งแวดล้อมในระยะดำเนินการของโครงการ Kave Ava (เคฟ เอวา)

ผลกระทบสิ่งแวดล้อม	มาตรการป้องกัน และแก้ไขผลกระทบสิ่งแวดล้อม	ผลการปฏิบัติตามมาตรการ	ปัญหาอุปสรรค ข้อเสนอแนะ/ แนวทางแก้ไข	เอกสารประกอบ ผลการปฏิบัติตาม มาตรการ
	2. ติดป้ายเตือนแสดงข้อความ "อันตรายไฟฟ้าแรงสูง" และ "และเฉพาะ เจ้าหน้าที่ที่เกี่ยวข้องเท่านั้น" ให้เห็นชัดเจนติดไว้จุดติดตั้งหม้อแปลง ไฟฟ้า	- โครงการได้ติดตั้งป้าย "อันตรายไฟฟ้าแรงสูง" และ "เฉพาะเจ้าหน้าที่ที่เกี่ยวข้องเท่านั้น" ให้เห็นชัดเจนติดไว้ จุดติดตั้งหม้อแปลงไฟฟ้า		
4.7 การอนุรักษ์ พลังงาน	- ออกแบบตามข้อกำหนดของกฎกระทรวงกำหนดประเภท หรือขนาด ของอาคาร และมาตรฐาน หลักเกณฑ์ และวิธีการในการออกแบบอาคาร เพื่อการอนุรักษ์พลังงาน พ.ศ.2552	- โครงการ เคฟ เอวา ได้ออกแบบตามข้อกำหนดของ กฎกระทรวงกำหนดประเภท หรือขนาดของอาคาร และ มาตรฐาน หลักเกณฑ์ และวิธีการในการออกแบบอาคาร เพื่อการอนุรักษ์พลังงาน พ.ศ.2552	-	-
4.8 การป้องกัน อัคคีภัย	1.โครงการจัดให้มีระบบป้องกันและเตือนอัคคีภัย รายละเอียดดังต่อไปนี้ (1) ระบบป้องกันอัคคีภัย (1.1) ระบบท่อยืน (Stand Pipe) ภายในแต่ละอาคารจัดให้มีท่อยืน - อาคาร A และ B จัดให้มีท่อยืน ขนาดเส้นผ่านศูนย์กลาง 100 มิลลิเมตร จำนวน 3 ท่อ/อาคาร รับน้ำดับเพลิงจากหัวรับน้ำ ดับเพลิงภายนอกอาคารเพื่อส่งน้ำดับเพลิงไปตามท่อยืน และต่อเข้าตู้ เก็บสายฉีดน้ำดับเพลิงพร้อมอุปกรณ์ (FHC) ภายในอาคารกรณีเกิดเพลิง ไหม้ - อาคาร C D E และ F จัดให้มีท่อยืน ขนาดเส้นผ่าน ศูนย์กลาง 100 มิลลิเมตร จำนวน 2 ท่อ/อาคาร รับน้ำดับเพลิงจากหัว รับน้ำดับเพลิงภายนอกอาคารเพื่อส่งน้ำดับเพลิงไปตามท่อยืน และต่อ เข้าตู้เก็บสายฉีดน้ำดับเพลิงพร้อมอุปกรณ์ (FHC) ภายในอาคารกรณีเกิด เพลิงไหม้	- ระบบป้องกันและเตือนอัคคีภัยของโครงการ ประกอบด้วย ระบบท่อยืน (Stand Pipe), หัวรับน้ำ ดับเพลิง, ตู้เก็บสายฉีดน้ำดับเพลิงพร้อมอุปกรณ์ (Fire Hose Cabinet : FHC), แผงควบคุม (Fire Alarm Panel : FCP), เครื่องตรวจจับควัน (Smoke Detector), เครื่อง แจ้งเหตุโดยใช้มือดึง (Fire Alarm Manual Station), บันไดหนีไฟ และจตุรรวมพล	-	ภาพที่ 2-11

ตารางที่ 2-1 (ต่อ) มาตรการป้องกันและแก้ไขผลกระทบสิ่งแวดล้อมในระยะดำเนินการของโครงการ Kave Ava (เคฟ เอวา)

ผลกระทบสิ่งแวดล้อม	มาตรการป้องกัน และแก้ไขผลกระทบสิ่งแวดล้อม	ผลการปฏิบัติตามมาตรการ	ปัญหาอุปสรรค ข้อเสนอแนะ/ แนวทางแก้ไข	เอกสารประกอบผล การปฏิบัติตามมาตรการ
4.8 การป้องกัน อัคคีภัย (ต่อ)	<p>(2.1) น้ำสำรองดับเพลิง โครงการจัดให้มีน้ำสำรองดับเพลิงแต่ละอาคาร ดังนี้</p> <p>(2.1.1) ถังเก็บน้ำชั้นใต้ดินของแต่ละอาคาร มีดังนี้</p> <ul style="list-style-type: none"> <li>- อาคาร A จำนวน 2 ถังตั้งอยู่ใต้อาคาร A สำรองเพื่อการดับเพลิงปริมาณ 59.14 ลูกบาศก์เมตร</li> <li>- อาคาร B จำนวน 2 ถัง ตั้งอยู่ใต้อาคาร B สำรองเพื่อการดับเพลิง ปริมาณ 47.81 ลูกบาศก์เมตร</li> <li>- อาคาร C จำนวน 2 ถัง ตั้งอยู่ใต้อาคาร C สำรองเพื่อการดับเพลิง ปริมาณ 64.18 ลูกบาศก์เมตร</li> <li>- อาคาร D จำนวน 2 ถังตั้งอยู่ใต้อาคาร D สำรองเพื่อการดับเพลิง ปริมาณ 46.16 ลูกบาศก์เมตร</li> <li>- อาคาร E จำนวน 2 ถัง ตั้งอยู่ใต้อาคาร E สำรองเพื่อการดับเพลิงปริมาณ 40.39 ลูกบาศก์เมตร</li> </ul> <p>(2.1.2) สระว่ายน้ำ จำนวน 3 แห่ง รายละเอียดดังนี้</p> <ul style="list-style-type: none"> <li>- บริเวณชั้นดาดฟ้าอาคาร B จำนวน 1 แห่ง มีความจุ 103.50 ลูกบาศก์เมตร</li> <li>- บริเวณชั้นที่ 1 ระหว่างอาคาร E และ G จำนวน 1 แห่ง มีความจุ 79.30 ลูกบาศก์เมตร</li> <li>- บริเวณชั้นที่ 2 อาคาร F จำนวน 1 แห่ง มีความจุ 251.10 ลูกบาศก์เมตร</li> </ul>		-	ภาพที่ 2-11

ตารางที่ 2-1 (ต่อ) มาตรการป้องกันและแก้ไขผลกระทบสิ่งแวดล้อมในระยะดำเนินการของโครงการ Kave Ava (เคฟ เอวา)

ผลกระทบสิ่งแวดล้อม	มาตรการป้องกัน และแก้ไขผลกระทบสิ่งแวดล้อม	ผลการปฏิบัติตามมาตรการ	ปัญหาอุปสรรค ข้อเสนอแนะ/ แนวทางแก้ไข	เอกสารประกอบผล การปฏิบัติตามมาตรการ
4.8 การป้องกัน อัคคีภัย (ต่อ)	<p>(3.1) หัวรับน้ำดับเพลิง มีรายละเอียดดังนี้</p> <p>(3.1.1) หัวรับน้ำดับเพลิง ขนาด 150 x 65 x 65 มิลลิเมตร พร้อมข้อต่อชนิดสวมเร็ว จำนวน 2 ชุด/อาคาร (อาคาร A B C D E และ F) รับน้ำจากสระว่ายน้ำ และรดดับเพลิงของฝ่ายป้องกัน และรักษาความสงบเทศบาลเมืองคลองหลวง เพื่อส่งน้ำดับเพลิงไปตามท่อเย็นและจ่ายไปยังหัวดับเพลิงที่ต่อเข้าตู้เก็บสายฉีดน้ำดับเพลิงพร้อมอุปกรณ์ (FHC) ภายในอาคาร</p> <p>(3.1.2) หัวรับน้ำดับเพลิง ขนาด 100 x 65 x 65 มิลลิเมตร พร้อมข้อต่อชนิดสวมเร็ว จำนวน 1 ชุด/อาคาร (อาคาร A B C D และ E) รับน้ำดับเพลิงจากถังเก็บน้ำใต้ดินของแต่ละอาคาร เพื่อสูบน้ำเข้าท่อเย็นภายในอาคาร</p> <p>(4.1) ตู้เก็บสายฉีดน้ำดับเพลิงพร้อมอุปกรณ์ (Fire Hose Cabinet : FHC) โครงการติดตั้งตู้เก็บสายฉีดน้ำดับเพลิงพร้อมอุปกรณ์ (Fire Hose Cabinet : FHC) ไว้ในแต่ละอาคารตามมาตรฐานกฎหมายกำหนด</p> <p>(5.1) ถังดับเพลิงมือถือชนิด ABC ขนาด 10 ปอนด์ (ภายนอกตู้ FHC) โครงการจัดให้มีถังดับเพลิงมือถือชนิด ABC และถังดับเพลิงมือถือชนิดคาร์บอนไดออกไซด์ ขนาดเพิ่มเติมไว้ในแต่ละอาคาร</p>		-	ภาพที่ 2-11

ตารางที่ 2-1 (ต่อ) มาตรการป้องกันและแก้ไขผลกระทบสิ่งแวดล้อมในระยะดำเนินการของโครงการ Kave Ava (เคฟ เอวา)

ผลกระทบสิ่งแวดล้อม	มาตรการป้องกัน และแก้ไขผลกระทบสิ่งแวดล้อม	ผลการปฏิบัติตามมาตรการ	ปัญหาอุปสรรค ข้อเสนอแนะ/ แนวทางแก้ไข	เอกสารประกอบผล การปฏิบัติตามมาตรการ
4.8 การป้องกัน อัคคีภัย (ต่อ)	<p>(2) ระบบเตือนอัคคีภัย</p> <p>(2.1) แผงควบคุม (Fire Alarm Panel : FCP) ทำหน้าที่เป็นจุดศูนย์รวมการรับ-ส่งสัญญาณตรวจรับ โดยเมื่ออุปกรณ์ชุดแจ้งเหตุที่ติดตั้งไว้เริ่มทำงาน จะส่งสัญญาณไปยังแผงควบคุม เพื่อให้เจ้าหน้าที่ในห้องควบคุมตรวจสอบ และหากเป็นเหตุเพลิงไหม้ จะส่งสัญญาณแจ้งเหตุให้ทราบทั่วทั้งอาคาร</p> <p>(2.2) เครื่องตรวจจับควัน (Smoke Detector)</p> <ul style="list-style-type: none"> <li>- อาคาร A ติดตั้งบริเวณโถงลิฟต์ทุกชั้นของอาคาร โถงต้อนรับ ห้องไฟฟ้า ห้องเครื่องไฟฟ้า ห้องชุดเพื่อการพาณิชย์ ห้อง รปภ. ห้องพนักงานร้านค้าห้องเกมส์ ห้องสันทนาการ ห้องเครื่องลิฟต์ห้องชุดพักอาศัย บันได และบริเวณทางเดินทั่วทั้งอาคาร</li> <li>- อาคาร B ติดตั้งบริเวณโถงลิฟต์ทุกชั้นของอาคาร โถงต้อนรับ ห้องไฟฟ้า ห้องเครื่องไฟฟ้า ห้องจดหมาย ห้องชุดพักอาศัย ห้องเครื่องลิฟต์ โถงห้องน้ำบันได และบริเวณทางเดินทั่วทั้งอาคาร</li> <li>- อาคาร C ติดตั้งบริเวณโถงลิฟต์ทุกชั้นของอาคาร โถงต้อนรับ ห้องไฟฟ้า ห้องเครื่องไฟฟ้า โถงห้องน้ำ ห้องจดหมาย ห้องออกกำลังกาย ห้องสันทนาการห้องเครื่องลิฟต์ ห้องชุดพักอาศัย บันไดและบริเวณทางเดินทั่วทั้งอาคาร</li> </ul>		-	ภาพที่ 2-11



ตารางที่ 2-1 (ต่อ) มาตรการป้องกันและแก้ไขผลกระทบสิ่งแวดล้อมในระยะดำเนินการของโครงการ Kave Ava (เคฟ เอวา)

ผลกระทบสิ่งแวดล้อม	มาตรการป้องกัน และแก้ไขผลกระทบสิ่งแวดล้อม	ผลการปฏิบัติตามมาตรการ	ปัญหาอุปสรรค ข้อเสนอแนะ/ แนวทางแก้ไข	เอกสารประกอบผล การปฏิบัติตามมาตรการ
4.8 การป้องกัน อัคคีภัย (ต่อ)	<ul style="list-style-type: none"> <li>- อาคาร F ติดตั้งบริเวณห้องออกกำลังกาย และห้องสันทนาการ</li> <li>(2.3) เครื่องตรวจจับความร้อน (Heat Detector) <ul style="list-style-type: none"> <li>- อาคาร A และ D ติดตั้งไว้ในห้องพักรวม ฝอยรวม ห้องมูลฝอยประจำชั้น ห้องน้ำชาย-หญิง ห้องเครื่องสูบน้ำและที่จอดรถ</li> <li>- อาคาร B ติดตั้งไว้ในห้องมูลฝอยประจำชั้น ห้องเครื่องสูบน้ำ และที่จอดรถ</li> <li>- อาคาร C ติดตั้งไว้ในห้องมูลฝอยประจำชั้น ห้องเครื่องซักผ้าห้องน้ำชาย-หญิง ห้องเครื่องสูบน้ำ และที่จอดรถ</li> <li>- อาคาร E ติดตั้งไว้ในห้องพักรวม ฝอยรวม ห้องมูลฝอยประจำชั้นห้องเครื่องซักผ้า ห้องน้ำชาย-หญิง ห้องเครื่องสูบน้ำ และที่จอดรถ</li> <li>- อาคาร F ติดตั้งไว้ในห้องน้ำชาย-หญิง และที่จอดรถ</li> </ul> </li> <li>(2.4) เครื่องแจ้งเหตุโดยใช้มือดึง (Fire Alarm Manual Station)</li> </ul>		-	ภาพที่ 2-10

ตารางที่ 2-1 (ต่อ) มาตรการป้องกันและแก้ไขผลกระทบสิ่งแวดล้อมในระยะดำเนินการของโครงการ Kave Ava (เคฟ เอวา)

ผลกระทบสิ่งแวดล้อม	มาตรการป้องกัน และแก้ไขผลกระทบสิ่งแวดล้อม	ผลการปฏิบัติตามมาตรการ	ปัญหาอุปสรรค ข้อเสนอแนะ/ แนวทางแก้ไข	เอกสารประกอบผล การปฏิบัติตามมาตรการ
4.8 การป้องกัน อัคคีภัย (ต่อ)	<p>(3) โครงการจัดให้มีบันไดที่สามารถใช้หนีไฟแต่ละอาคาร มีรายละเอียดดังนี้</p> <p>(1) อาคาร A จัดให้มีบันไดที่สามารถใช้หนีไฟ จำนวน 2 แห่ง ดังนี้</p> <p>(1.1) บันได ST-01A (บันไดหลักและบันไดหนีไฟ)</p> <p>(1.2) บันได ST-02A (บันไดหลักและบันไดหนีไฟ)</p> <p>(2) อาคาร B จัดให้มีบันไดที่สามารถใช้หนีไฟ จำนวน 2 แห่ง ดังนี้</p> <p>(2.1) บันได ST-01B (บันไดหลักและบันไดหนีไฟ)</p> <p>(2.2) บันได ST-02B (บันไดหลักและบันไดหนีไฟ)</p> <p>เป็นบันไดที่สามารถขึ้น-ลง</p> <p>(3) อาคาร C จัดให้มีบันไดที่สามารถใช้หนีไฟ จำนวน 2 แห่ง ดังนี้</p> <p>(3.1) บันได ST-01C (บันไดหลักและบันไดหนีไฟ)</p> <p>(3.2) บันได ST-02C (บันไดหลักและบันไดหนีไฟ)</p> <p>(4) อาคาร D จัดให้มีบันไดที่สามารถใช้หนีไฟ จำนวน 2 แห่ง ดังนี้</p> <p>(4.1) บันได ST-01D (บันไดหลักและบันไดหนีไฟ)</p> <p>(4.2) บันได ST-02D (บันไดหลักและบันไดหนีไฟ)</p>		-	ภาพที่ 2-10

ตารางที่ 2-1 (ต่อ) มาตรการป้องกันและแก้ไขผลกระทบสิ่งแวดล้อมในระยะดำเนินการของโครงการ Kave Ava (เคฟ เอวา)

ผลกระทบสิ่งแวดล้อม	มาตรการป้องกัน และแก้ไขผลกระทบสิ่งแวดล้อม	ผลการปฏิบัติตามมาตรการ	ปัญหาอุปสรรค ข้อเสนอแนะ/ แนวทางแก้ไข	เอกสารประกอบผล การปฏิบัติตามมาตรการ
4.8 การป้องกัน อัคคีภัย (ต่อ)	<p>(5) อาคาร E จัดให้มีบันไดที่สามารถใช้หนีไฟ จำนวน 2 แห่ง ดังนี้</p> <p>(5.1) บันได ST-01E (บันไดหลักและบันไดหนีไฟ)</p> <p>(5.2) บันได ST-02E (บันไดหลักและบันไดหนีไฟ)</p> <p>(6) อาคาร F จัดให้มีบันไดที่สามารถใช้หนีไฟ จำนวน 1 แห่ง คือ บันได ST-01F (บันไดหนีไฟ)</p> <p>(4) จัดให้มีจุดรวมพล จำนวน 5 จุด ดังนี้</p> <p>(1) จุดรวมพลที่ 1 อยู่บริเวณพื้นที่สีเขียวด้านทิศตะวันตกของอาคาร A</p> <p>(2) จุดรวมพลที่ 2 อยู่บริเวณพื้นที่สีเขียวด้านทิศใต้ของอาคาร B</p> <p>(3) จุดรวมพลที่ 3 อยู่บริเวณพื้นที่สีเขียวด้านทิศตะวันตกของอาคาร C</p> <p>(4) จุดรวมพลที่ 4 อยู่บริเวณพื้นที่สีเขียวด้านทิศตะวันตกของอาคาร D</p> <p>(5) จุดรวมพลที่ 5 อยู่บริเวณพื้นที่สีเขียวด้านทิศเหนือของอาคาร E</p>		-	ภาพที่ 2-10

ตารางที่ 2-1 (ต่อ) มาตรการป้องกันและแก้ไขผลกระทบสิ่งแวดล้อมในระยะดำเนินการของโครงการ Kave Ava (เคฟ เอวา)

ผลกระทบสิ่งแวดล้อม	มาตรการป้องกัน และแก้ไขผลกระทบสิ่งแวดล้อม	ผลการปฏิบัติตามมาตรการ	ปัญหาอุปสรรค ข้อเสนอแนะ/ แนวทางแก้ไข	เอกสารประกอบผล การปฏิบัติตามมาตรการ
4.8 การป้องกัน อัคคีภัย (ต่อ)	(5) โครงการติดตั้งผังแสดงเส้นทางการอพยพหนีไฟและ จุดรวมพล เมื่อเกิดเหตุเพลิงไหม้ ทั่วบริเวณโรงลิฟต์หรือโรง ทางเดินทุกชั้นของแต่ละอาคาร เมื่อเกิดเหตุเพลิงไหม้ให้ ผู้พักอาศัยภายในอาคารสามารถเห็นได้อย่างชัดเจน (6) จัดให้มีการตรวจสอบระบบป้องกัน และเตือนอัคคีภัย ให้สามารถใช้งานได้อยู่เสมอ หากพบว่ามีภัยหรือใช้ การไม่ได้ให้รีบดำเนินการแก้ไขทันที		-	ภาพที่ 2-10
4.9 ระบบปรับ อากาศ และระบบ ระบายอากาศ	1. โครงการจัดพื้นที่สีเขียวไว้บริเวณชั้นล่าง และบนอาคาร ขนาดพื้นที่รวม 4,046.06 ตารางเมตร เพื่อให้ต้นไม้ดังกล่าว ช่วยดูดซับความร้อน	- โครงการได้มีพื้นที่สีเขียวไว้บริเวณชั้นล่าง และบน อาคาร ขนาดพื้นที่รวม 4,046.06 ตารางเมตร เพื่อให้ ต้นไม้ดังกล่าว ช่วยดูดซับความร้อน		ภาพที่ 2-4
	2. ติดตั้งป้ายห้ามติดเครื่องยนต์ทิ้งไว้ภายในบริเวณที่จอดรถ ให้สามารถสังเกตได้อย่างชัดเจน และทั่วถึง	- โครงการมีป้ายห้ามติดเครื่องยนต์ทิ้งไว้ภายใน บริเวณที่จอดรถให้สามารถสังเกตได้อย่างชัดเจน และทั่วถึง	-	ภาพที่ 2-2
4.10 การจราจร	1. ควรจัดทำเครื่องหมายจราจรบนพื้นทางภายในโครงการให้ ชัดเจน เพื่อไม่ให้เกิดความสับสนของเส้นทางการเดินรถ สำหรับผู้มาติดต่อ	- โครงการมีสัญลักษณ์จราจรบนพื้นทางภายใน โครงการชัดเจน ไม่เกิดความสับสน	-	ภาพที่ 2-2

ตารางที่ 2-1 (ต่อ) มาตรการป้องกันและแก้ไขผลกระทบสิ่งแวดล้อมในระยะดำเนินการของโครงการ Kave Ava (เคฟ เอวา)

ผลกระทบสิ่งแวดล้อม	มาตรการป้องกัน และแก้ไขผลกระทบสิ่งแวดล้อม	ผลการปฏิบัติตามมาตรการ	ปัญหาอุปสรรค ข้อเสนอแนะ/ แนวทางแก้ไข	เอกสารประกอบผล การปฏิบัติตามมาตรการ
4.10 การจราจร (ต่อ)	1. ควรจัดทำเครื่องหมายจราจรบนพื้นทางภายในโครงการให้ชัดเจน เพื่อไม่ให้เกิดความสับสนของเส้นทางการเดินรถสำหรับผู้มาติดต่อ	- โครงการมีสัญลักษณ์จราจรบนพื้นทางภายในโครงการชัดเจน ไม่เกิดความซับซ้อน	-	ภาพที่ 2-2
	2. ติดเส้นจราจรเพื่อแบ่งทิศทางการเดินรถ และปรับไหล่ทางภายในโครงการ เพื่อแยกระหว่างรถกับคนเดินเท้า	- โครงการมีการติดเส้นจราจรเพื่อแบ่งทิศทางการเดินรถ เพื่อแยกระหว่างรถกับคนเดินเท้า		
	3. ติดตั้งสัญญาณไฟบริเวณทางเข้า-ออกเพื่อเรียกใช้รถสาธารณะสำหรับผู้พักอาศัยภายในโครงการติดต่อ	- โครงการมีการติดตั้งสัญญาณไฟบริเวณทางเข้า-ออกเพื่อเรียกใช้รถสาธารณะสำหรับผู้พักอาศัยภายในโครงการติดต่อ		
	4. ติดตั้งกระจกุนั่วและเนินชะลอความเร็วภายในโครงการ เพื่อเพิ่มความปลอดภัยในการขับขี่ภายในโครงการ	- โครงการมีการติดตั้งกระจกุนั่ว และเนินชะลอความเร็วภายในโครงการ		
	5. โครงการแจกบัตรอนุญาตชั่วคราวสำหรับผู้มาติดต่อ โดยให้จอดรถได้ไม่เกิน 2 ชั่วโมง (โดยไม่คิดค่าใช้จ่ายในการจอด) หลังจากนั้นกำหนดให้เสียค่าจอดรถ เพื่อกำหนดการนำรถนอกโครงการมาจอดในพื้นที่โครงการ และใช้พื้นที่จอดรถภายในโครงการโดยไม่จำเป็น	โครงการมีการแจกบัตรอนุญาตชั่วคราวสำหรับผู้มาติดต่อ โดยให้จอดรถได้ไม่เกิน 2 ชั่วโมง (โดยไม่คิดค่าใช้จ่ายในการจอด) หลังจากนั้นกำหนดให้เสียค่าจอดรถ เพื่อกำหนดการนำรถนอกโครงการมาจอดในพื้นที่โครงการ และใช้พื้นที่จอดรถภายในโครงการโดยไม่จำเป็น		

ตารางที่ 2-1 (ต่อ) มาตรการป้องกันและแก้ไขผลกระทบสิ่งแวดล้อมในระยะดำเนินการของโครงการ Kave Ava (เคฟ เอวา)

ผลกระทบสิ่งแวดล้อม	มาตรการป้องกัน และแก้ไขผลกระทบสิ่งแวดล้อม	ผลการปฏิบัติตามมาตรการ	ปัญหาอุปสรรค ข้อเสนอแนะ/ แนวทางแก้ไข	เอกสารประกอบผล การปฏิบัติตามมาตรการ
4.10 การจราจร (ต่อ)	6. โครงการกำหนดให้ลานจอดรถภายนอกอาคารด้านหน้าอาคาร A จำนวน 26 คันเป็นที่จอดรถยนต์สำหรับผู้มาใช้บริการร้านค้า และรถขนส่งสินค้า โดยทางเข้าช่องจอดรถดังกล่าวอยู่บริเวณก่อนถึงจุดรับบัตรเข้า-ออกโครงการ	- โครงการมีกำหนดให้ลานจอดรถภายนอกอาคารด้านหน้าอาคาร A จำนวน 26 คันเป็นที่จอดรถยนต์ สำหรับผู้มาใช้บริการร้านค้า และรถขนส่งสินค้า	-	ภาพที่ 2-2
	7. โครงการจัดให้มีเจ้าหน้าที่คอยอำนวยความสะดวกให้รถยนต์ผู้มาใช้บริการร้านค้าและรถขนส่งสินค้า เมื่อใช้บริการหรือขนส่งสินค้าแล้วเสร็จสามารถเดินทางออกภายนอก จึงไม่กระทบกับการสัญจรของผู้พักอาศัยภายในโครงการ	- โครงการมีการเจ้าหน้าที่คอยอำนวยความสะดวกให้รถยนต์ผู้มาใช้บริการร้านค้า และรถขนส่งสินค้า		
5. คุณค่าคุณภาพชีวิต 5.1 ผลกระทบทางสังคม	1. ปฏิบัติตามมาตรการป้องกันและแก้ไขผลกระทบด้านต่าง ๆ ได้แก่ ด้านกายภาพชีวภาพ และคุณค่าการใช้ประโยชน์ของมนุษย์อย่างเคร่งครัด เพื่อไม่ให้เกิดผลกระทบต่ออาคาร/บ้านพักอาศัยใกล้เคียง	- โครงการมีการปฏิบัติตามมาตรการป้องกันและแก้ไขผลกระทบด้านต่าง ๆ ได้แก่ ด้านกายภาพชีวภาพ และคุณค่าการใช้ประโยชน์ของมนุษย์อย่างเคร่งครัด เพื่อไม่ให้เกิดผลกระทบต่ออาคาร/บ้านพักอาศัยใกล้เคียง หากมีการร้องเรียนทางโครงการจะรีบดำเนินการแก้ไขทันที	-	-
	2. ในการออกแบบโครงการจัดให้มีสิ่งอำนวยความสะดวกในอาคาร สำหรับผู้พิการหรือทุพพลภาพ และคนชรา สามารถใช้สอยเป็นพื้นที่สันทนาการได้	- โครงการได้ออกแบบโครงการ โดยคำนึงความสะดวกสำหรับผู้พิการหรือทุพพลภาพ และคนชรา สามารถใช้สอยเป็นพื้นที่สันทนาการได้	-	-
5.2 ผลกระทบสุขภาพ 1) การสัญจรเข้า-ออกโครงการ	1. จัดให้ที่จอดรถชั้นที่ 1 มีลักษณะเปิดโล่งไม่ปิดทึบ มีลมพัดผ่านตลอดเวลา สามารถระบายอากาศอย่างสะดวกตลอดเวลา ไม่ให้เกิดการสะสมของมลพิษ	- ที่จอดรถชั้นที่ 1 ของโครงการจะเปิดโล่งไม่ปิดทึบ มีลมพัดผ่านตลอดเวลา สามารถระบายอากาศอย่างสะดวกตลอดเวลา ไม่ให้เกิดการสะสมของมลพิษพื้นที่	-	ภาพที่ 2-2

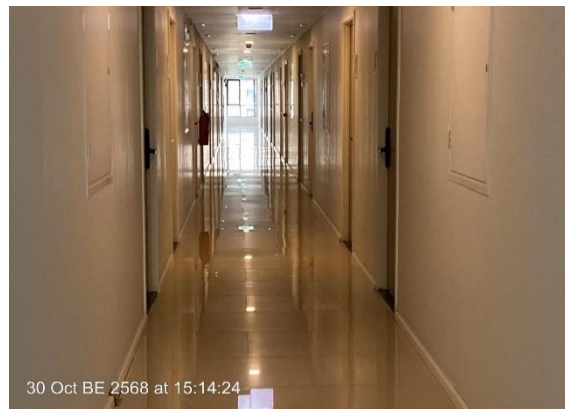
ตารางที่ 2-1 (ต่อ) มาตรการป้องกันและแก้ไขผลกระทบสิ่งแวดล้อมในระยะดำเนินการของโครงการ Kave Ava (เคฟ เอวา)

ผลกระทบสิ่งแวดล้อม	มาตรการป้องกัน และแก้ไขผลกระทบสิ่งแวดล้อม	ผลการปฏิบัติตามมาตรการ	ปัญหาอุปสรรค ข้อเสนอแนะ/ แนวทางแก้ไข	เอกสารประกอบผล การปฏิบัติตามมาตรการ
<b>5.2 ผลกระทบ สุขภาพ</b>  <b>1) การสัญจร เข้า-ออกโครงการ (ต่อ)</b>	2. ติดตั้งป้ายห้ามติดเครื่องยนต์ทิ้งไว้ภายในบริเวณพื้นที่จอดรถ ให้สามารถสังเกตได้อย่างชัดเจน และทั่วถึง	- โครงการได้ทำการติดตั้งป้ายห้ามติดเครื่องยนต์ทิ้งไว้ภายในบริเวณพื้นที่จอดรถ ให้สามารถสังเกตได้อย่างชัดเจน และทั่วถึง	-	ภาพที่ 2-2
	3. ควบคุมความเร็วของรถภายในโครงการเช่น ป้ายจำกัดความเร็ว สันนูลดความเร็วเพื่อไม่ให้เกิดการฟุ้งกระจายของฝุ่นบนผิวถนน	- โครงการมีการควบคุมความเร็วของรถภายในโครงการ เช่น ป้ายจำกัดความเร็ว สันนูลดความเร็ว เพื่อไม่ให้เกิดการฟุ้งกระจายของฝุ่นบนผิวถนน		
	4. จัดทำป้ายและสัญลักษณ์จราจรบนพื้นทางให้ชัดเจน และไม่ก่อให้เกิดความสับสนของผู้ขับขี่ ทำให้การเคลื่อนตัวของรถในโครงการ และบริเวณทางเข้า-ออกโครงการสามารถทำได้อย่างดี และปลอดภัย	- โครงการจัดทำป้าย และสัญลักษณ์จราจรบนพื้นทางให้ชัดเจน และไม่ก่อให้เกิดความสับสนของผู้ขับขี่ ทำให้การเคลื่อนตัวของรถในโครงการ และบริเวณทางเข้า-ออกโครงการสามารถทำได้อย่างดี และปลอดภัย		
	5. จัดให้มีพื้นที่สีเขียว ขนาดพื้นที่รวม 4,046.06 ตารางเมตร เพื่อให้ต้นไม้ดังกล่าว ช่วยดูดซับมลพิษจากที่จอดรถของโครงการ	- โครงการมีพื้นที่สีเขียว ขนาดพื้นที่รวม 4,046.06 ตารางเมตร ทำให้ช่วยดูดซับมลพิษจากที่จอดรถของโครงการ	-	ภาพที่ 2-4

ตารางที่ 2-1 (ต่อ) มาตรการป้องกันและแก้ไขผลกระทบสิ่งแวดล้อมในระยะดำเนินการของโครงการ Kave Ava (เคฟ เอวา)

ผลกระทบสิ่งแวดล้อม	มาตรการป้องกัน และแก้ไขผลกระทบสิ่งแวดล้อม	ผลการปฏิบัติตามมาตรการ	ปัญหาอุปสรรค ข้อเสนอแนะ/ แนวทางแก้ไข	เอกสารประกอบผล การปฏิบัติตามมาตรการ
5.3 ทัศนียภาพ	1. ออกแบบอาคารโครงการโดยใช้กลุ่มสีเอิร์ทโทน เพื่อไม่ให้ส่งผลกระทบต่อผู้พบเห็น	1. ออกแบบอาคารโครงการโดยใช้กลุ่มสีเอิร์ทโทน เพื่อไม่ให้ส่งผลกระทบต่อผู้พบเห็น	-	ภาพที่ 2-1
	2. จัดให้มีต้นไม้ภายในโครงการเพื่อความร่มรื่น	- พื้นที่สีเขียวของโครงการ จัดให้มีต้นไม้ที่ทำให้เกิดความร่มรื่น สบายตาแก่ผู้ที่พักอาศัย และผู้คนทั่วไป		





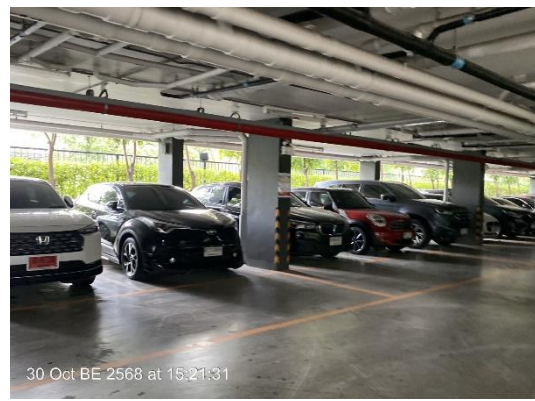
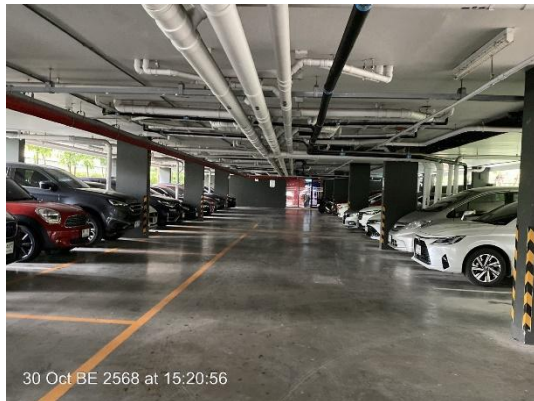
ภาพที่ 2-1 พื้นที่รอบ ๆ โครงการ และสุนทรียภาพ





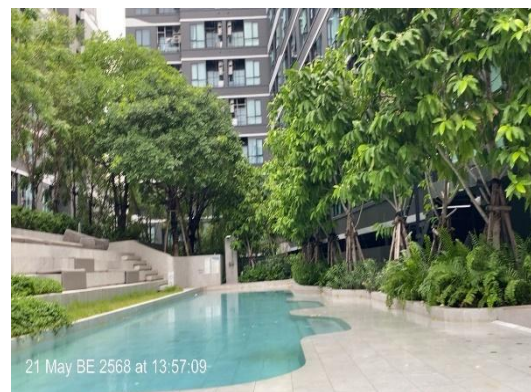
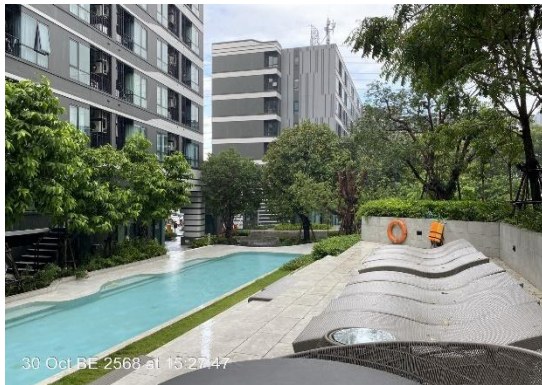
ภาพที่ 2-2 สัญลักษณ์จราจร





ภาพที่ 2-3 พื้นที่จอดรถของโครงการ





ภาพที่ 2-4 พื้นที่สีเขียว และเจ้าหน้าที่ดูแลพื้นที่สีเขียว

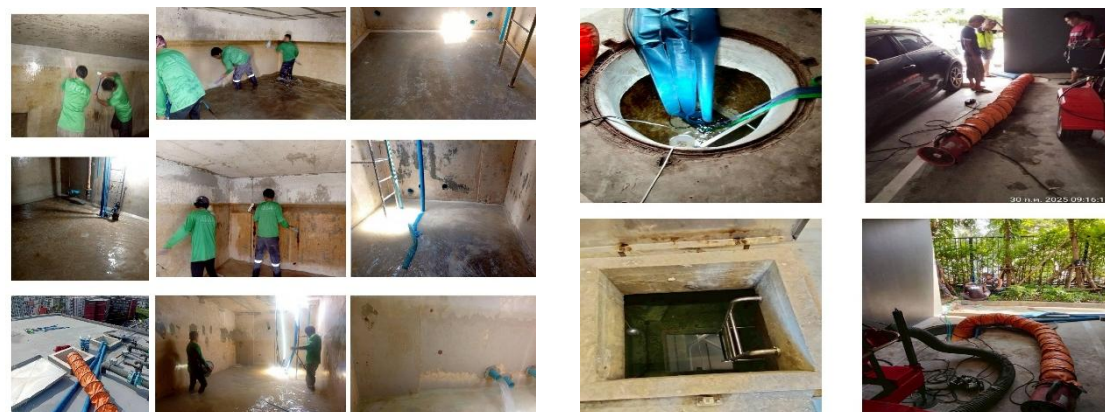




ภาพที่ 2-4 ระบบบำบัดน้ำเสีย

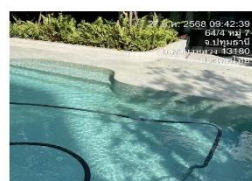
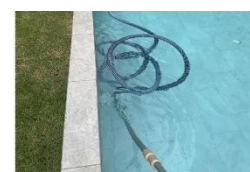
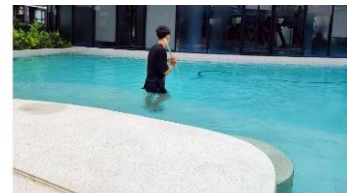
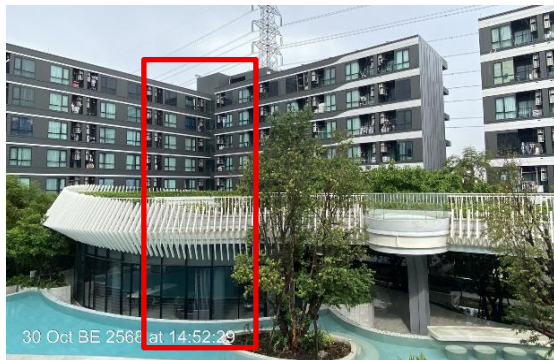


ภาพที่ 2-6 สุขภัณฑ์ในห้องน้ำส่วนกลาง และการตรวจสอบห้องน้ำประจำวัน



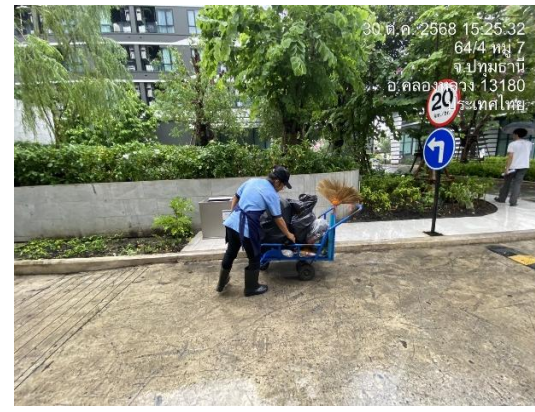
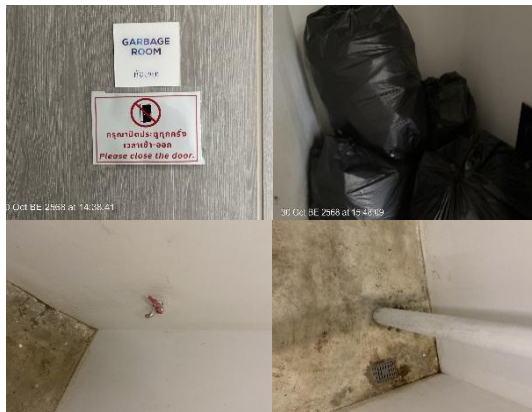
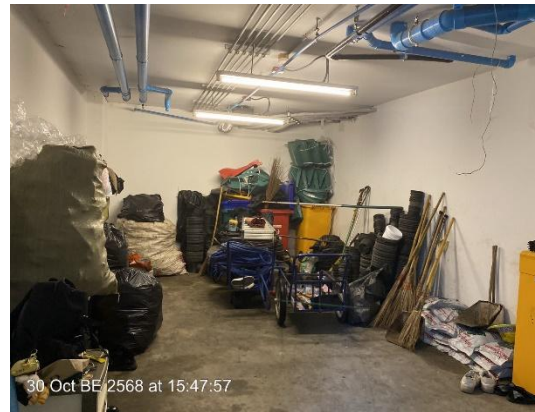
ภาพที่ 2-7 ถังเก็บน้ำใช้ และการล้างทำความสะอาดถังเก็บน้ำใช้





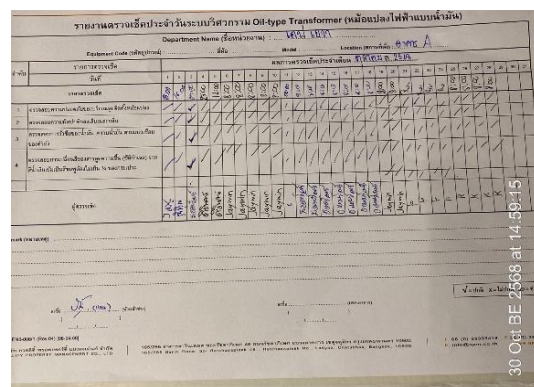
ภาพที่ 2-8 บริเวณพื้นที่สระว่ายน้ำ การล้างทำความสะอาดสระว่ายน้ำ





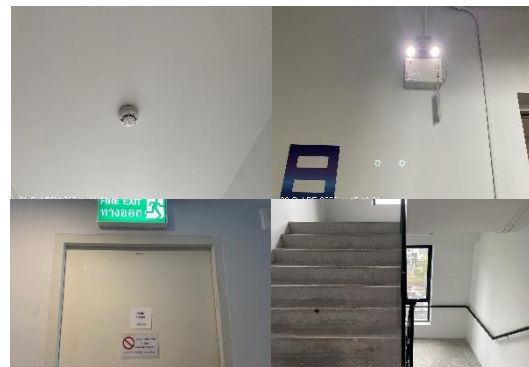
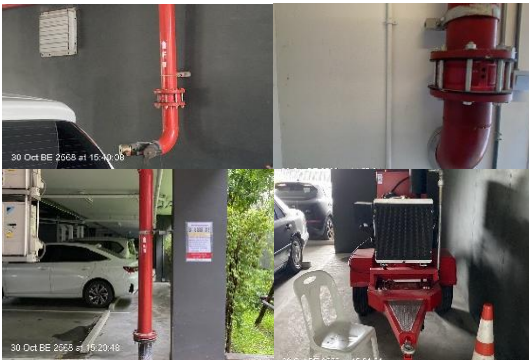
ภาพที่ 2-9 ห้องพักมูลฝอย พนักงานทำความสะอาด และการขนย้ายขยะมูลฝอย



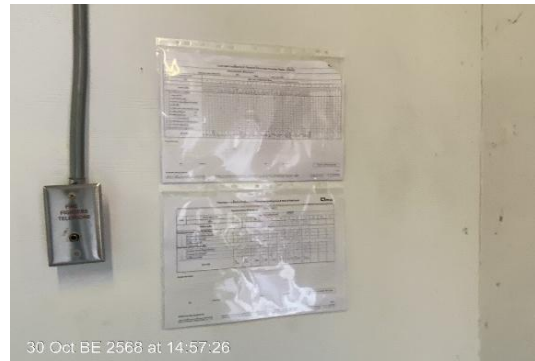


ภาพที่ 2-10 ระบบไฟฟ้า และการตรวจสอบระบบไฟฟ้าประจำวัน

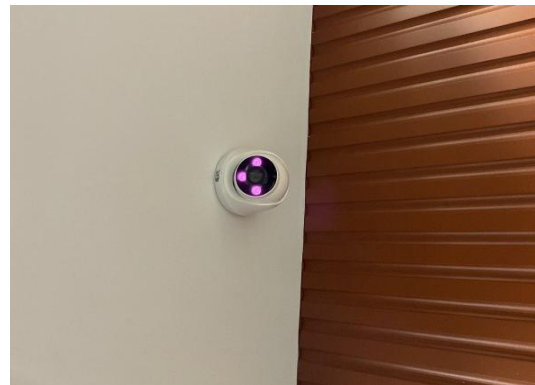




ภาพที่ 2-11 ระบบป้องกันและเตือนอัคคีภัย จุติรวมพล และการซ้อมดับเพลิง

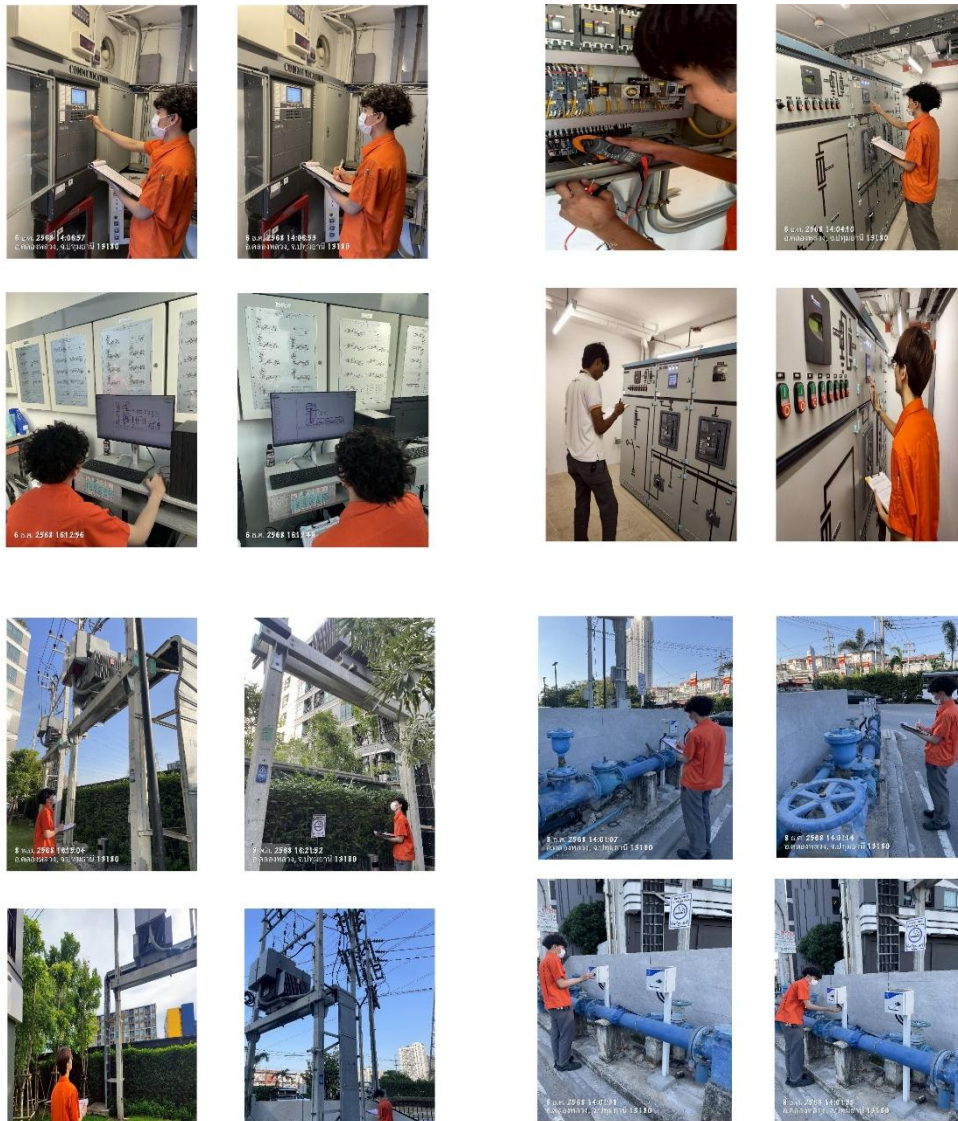


ภาพที่ 2-13 ระบบใช้น้ำ และการตรวจสอบประจำวัน



ภาพที่ 2-14 ระบบรักษาความปลอดภัย





ภาพที่ 2-15 เจ้าหน้าที่ตรวจสอบระบบต่าง ๆ ภายในโครงการ